



EESTI KUNSTIAKADEEMIA
DISAINITEADUSKOND
KUJUNDUSKUNST
RUUMIKUJUNDUS
TALLINN
2021

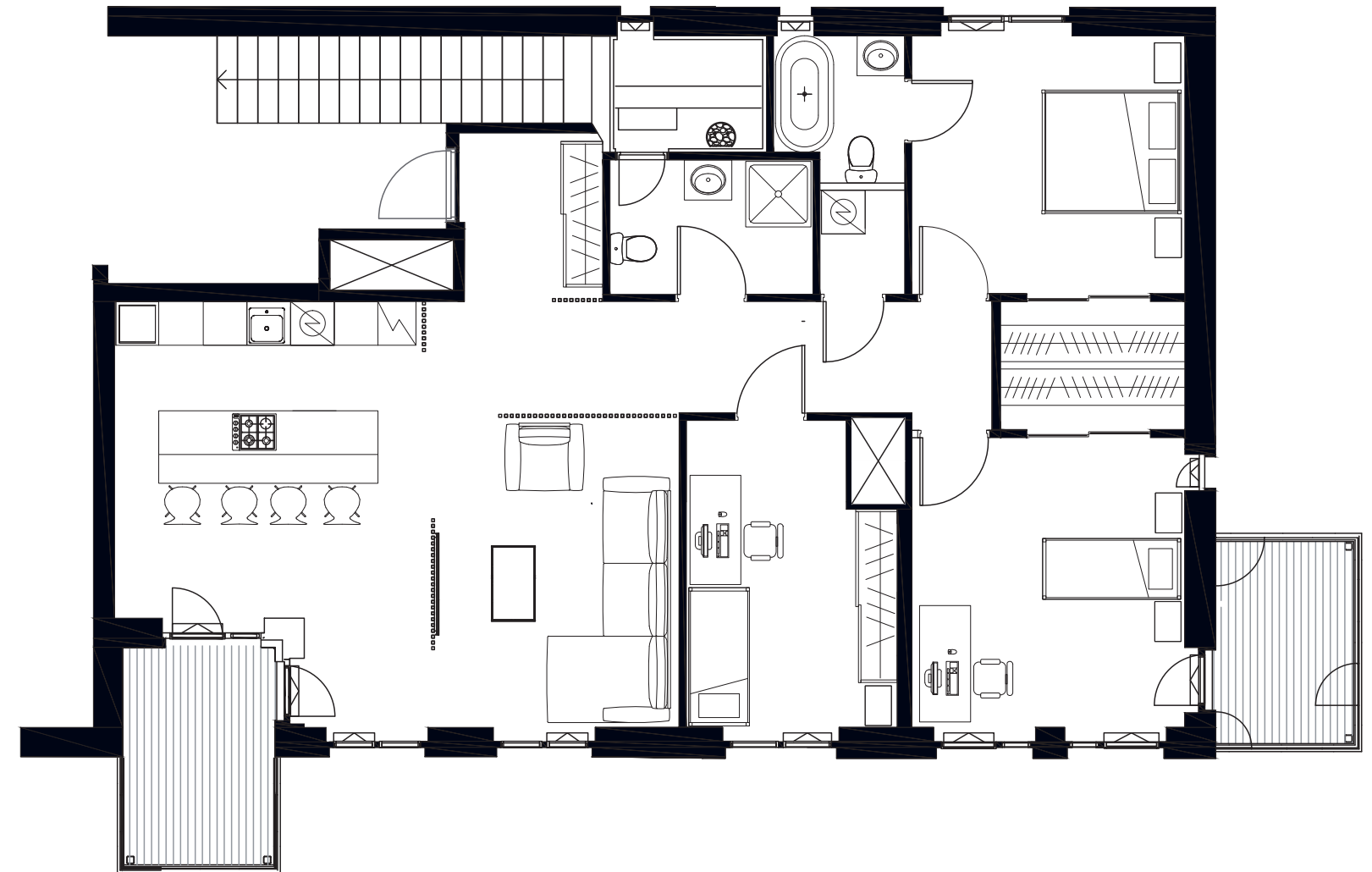
SISSE POOLE

Korter Noblessneris
 Juhendaja: Tiina Kesküla
 III kursus 2019

Loodud korter asub uues ning prežtiises linnaosas, Noblessneri sadama ääres. See asub 6-korruselise hoone kolmandal korrusel, mille aknad avanevad mere poole. Kaasaegne urbanistlik elukeskkond inspireeris looma modernistliku, kuid looduslähedast elamut. Looduslähedust toob sisse rohkest kasutatud puitmaterjal ja kvartskivi töötasapindade näol. Toonid on valdavalt rahulikud.

Korter on loodud kahe lapsega üksikemale. Pere on pikalt elanud Norras, mille tulemusena on interjõris tunda palju Skandinaavia hõngu. Suur rõhk on pandud köögile ja selle ümbritsevale alale. See on koht, kus pere saab kokku ning muljetatakse päeval toimunu üle.

Korteri sisustusplaan





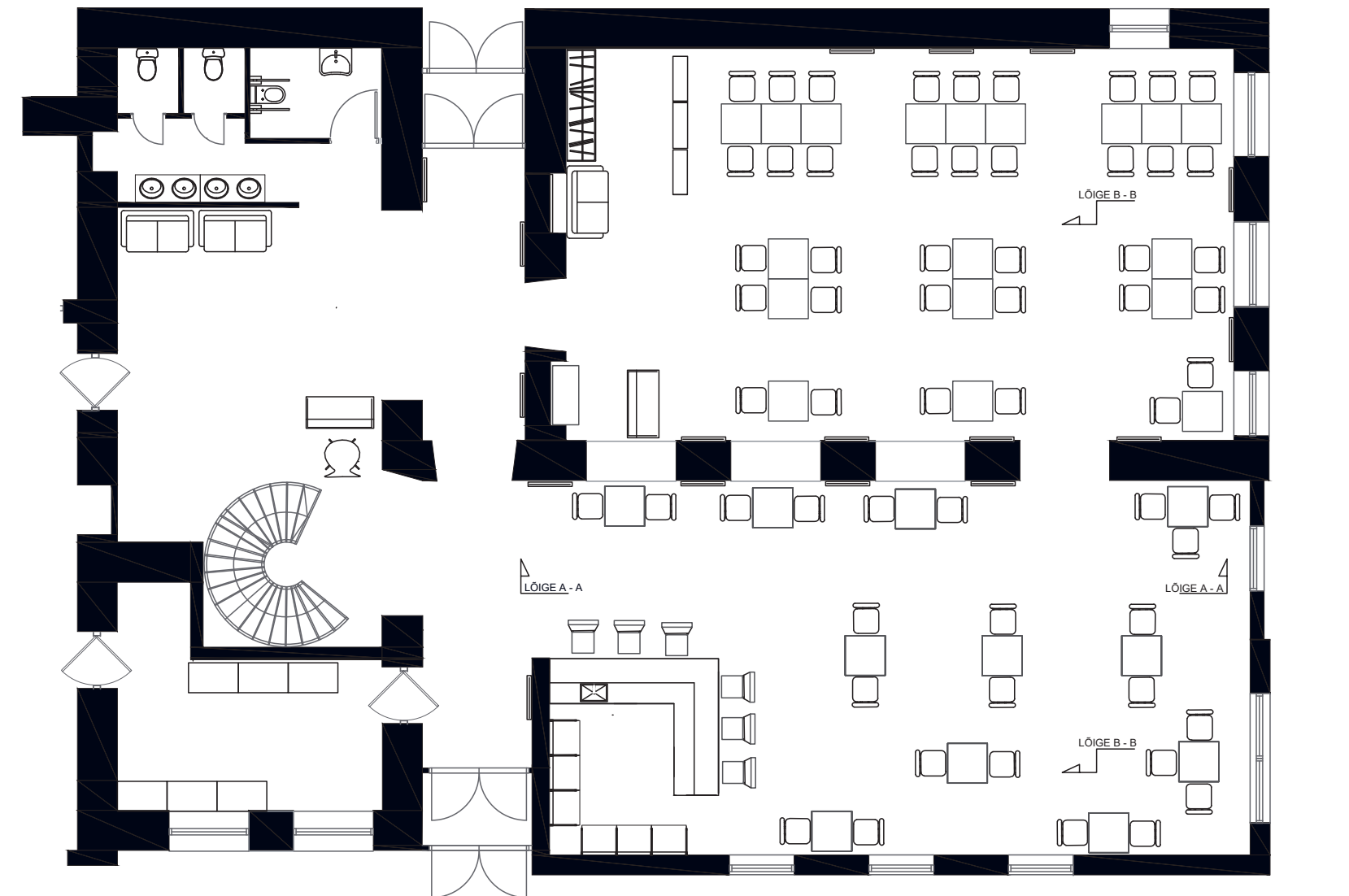
Restoran Kalasaba
 Juhendaja: Juta Lember
 III kursus 2020

Sõna kalasaba seostub eelkõige kala sabaga. Kuid see võib tähendada ka mustrit, patsi või keti punumise viisi, tapiliidest jne.

Restoranis on esile toodud kalasaba, kuid erinevates variatsioonides. Põranda ja seinakatetel on kalasaba mustriga puitlaudised ning konstruktsioonipostid on kaetud kalasaba tappidega.

Restoran-kohvikus on lisaks restorani ja baari osale olemas näituste korraldamise võimalus, kuhu saavad kõik soovijad oma tööd ja teosed üles riputada.

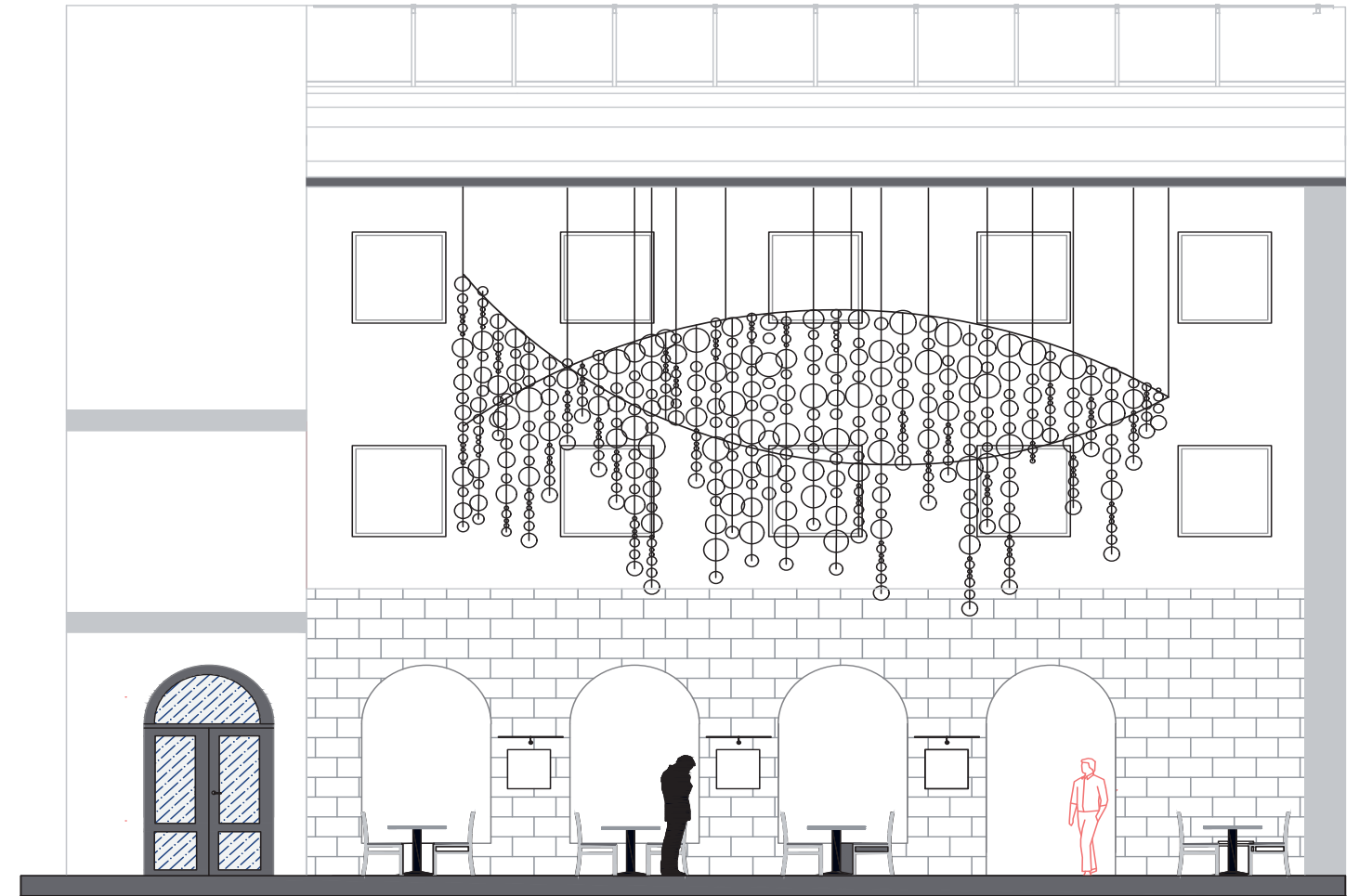
Restorani sisustusplaan





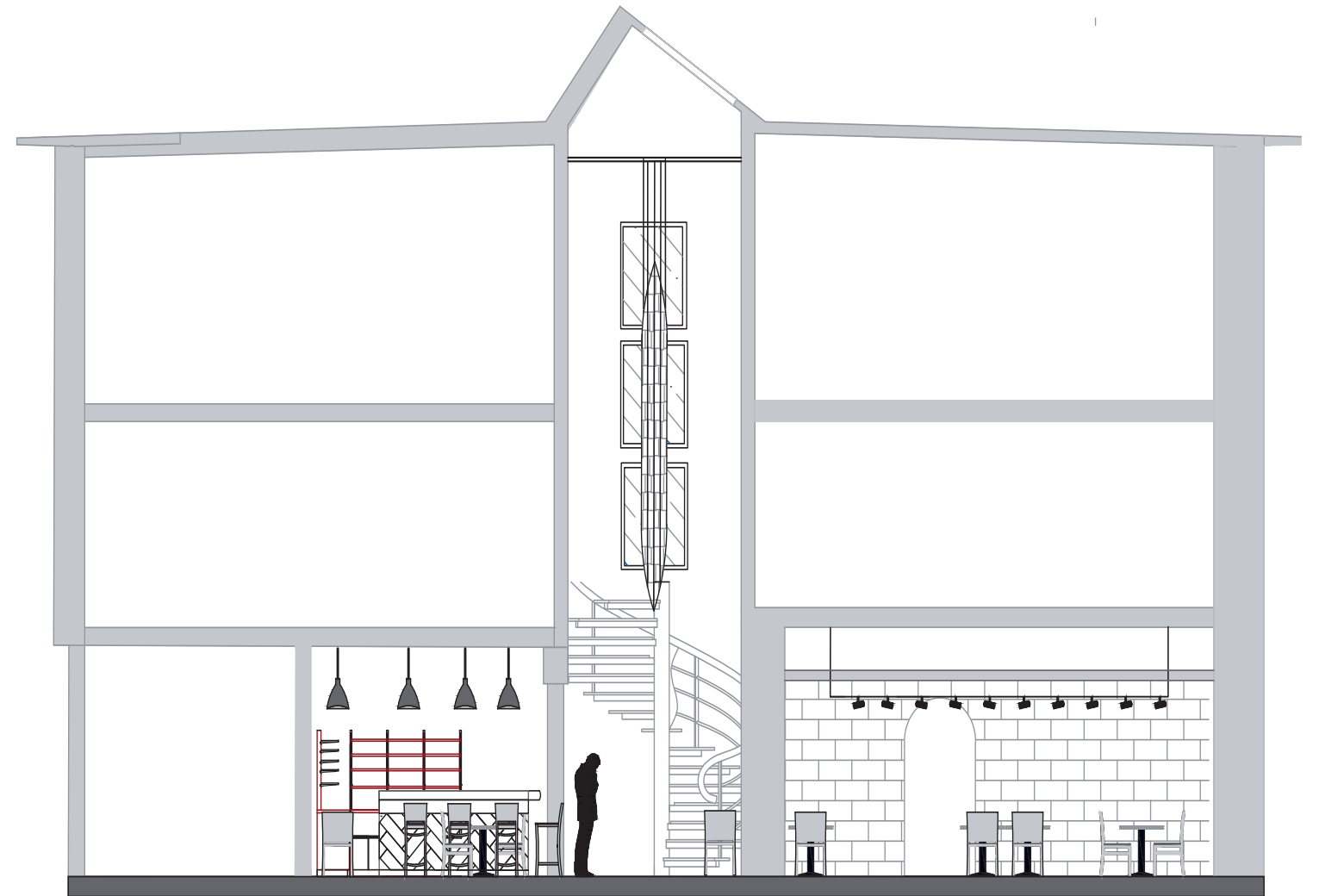
Hoone ateljee osas on laest rippuv kala kujutis, mis on erineva suurustega ümaratest klaas-elementidest kokku pandud. Päiksekiirte langemisel ruumi, langevad kiired klaasile ning valguse murdumisel tekib valguse mäng, mis meenutab kirkast kalasaba vees.

LÕIGE A - A





LÕIGE B - B



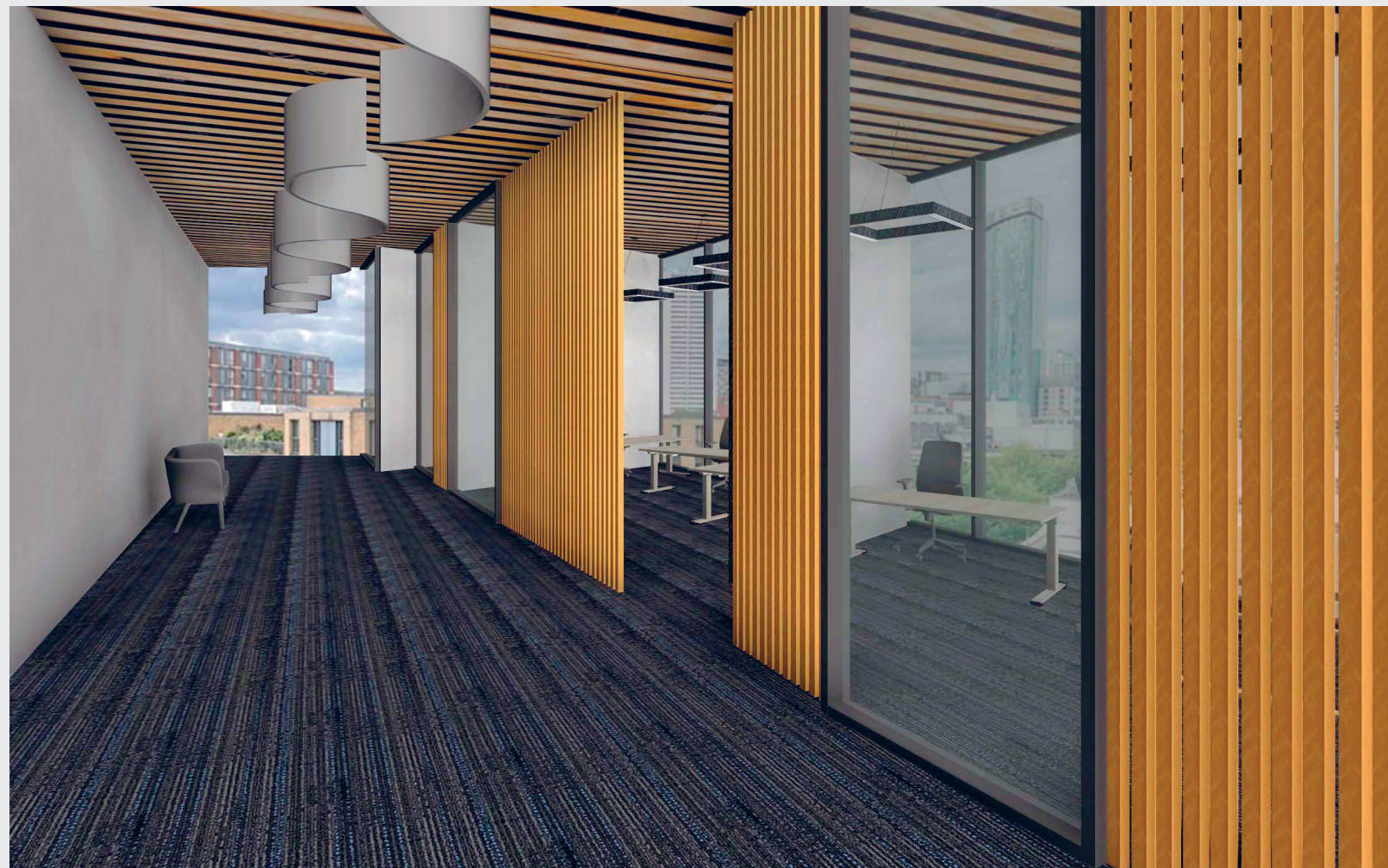
Arhitektuurbüroo "Diagonaal"
bürooruumid
Juhendaja: Tiina Kesküla
IV kursus 2020

Büroo sisustus- ja valgustusplaan

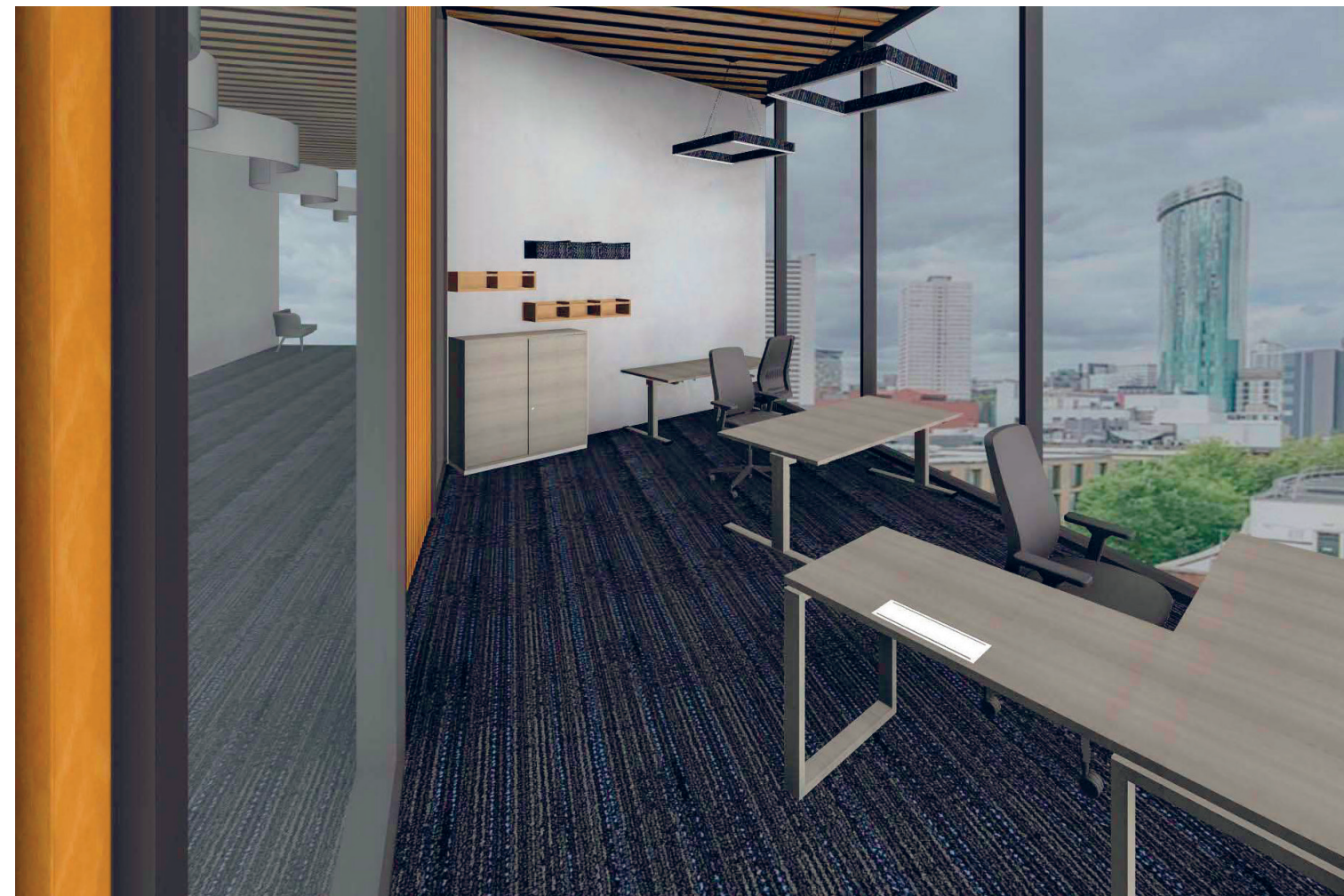


Ühes Tallinna kõrghoones asuv arhitektuurbüroo "Diagonaal" kontor on kaasaegne ning uuendusmeelne. Harjumuspärasest erinev piklik kuju soosib töötajate liikumist, mis kontori töös kipub kergelt ununema.





Puidust ruumieraldajad koridori poole ning laepaneelid lisavad kontorile hubasust. Pikale koridorile lisab emotsiooni mänguliselt kulgev valgustus. Laudade kohal on ajatu disainiga ruudu-kujulised laevalgustid. Töökoha valgustuse valikul on arvestatud valgusjoo ühtlase jaotumisega tasapinnale.

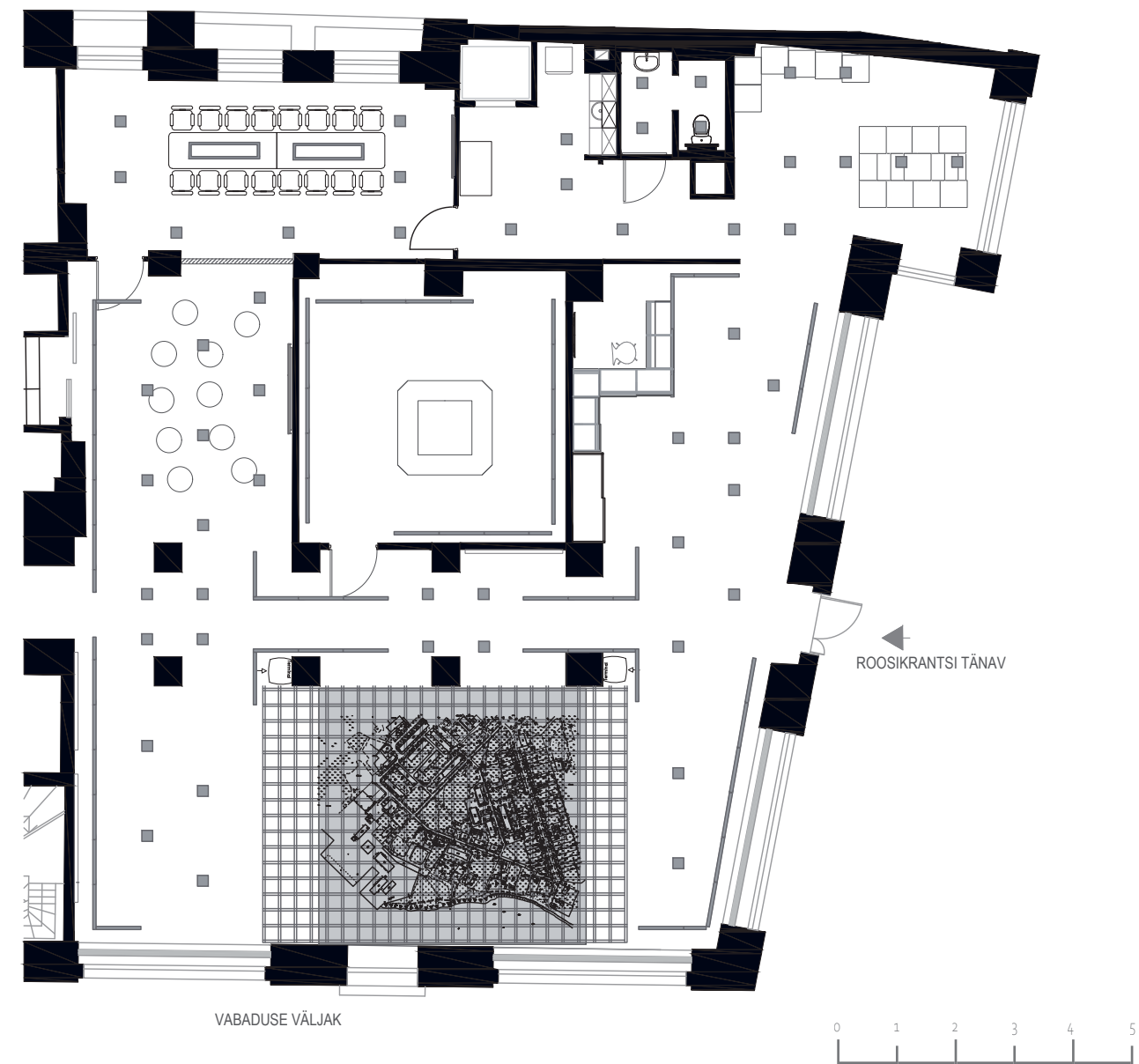


Tallinna Linnavalitsuse Tallinnat tutvustav ruum "Tallinn kui linnakodanikega koos arenev linn"
 Juhendaja: Pille Lausmäe-Lööke
 IV kursus 2020

Linna uusi detailplaneeringuid ja arenguid tutvustav ruum hakkab olema Tallinna Linnavalitsuse hoone I korrusel. Sissepääs on Roosikrantsi tänava poolt.

Ruumi eesmärk on võimalikult palju kaasata linnakodanike arutelude juurde. Suurema mõõtmeline makett koos hologrammi ruumiga aitavad kodanikel võimalikest uutest arendustest paremini aru saada interaktiivsel viisil. Maketi kohal olev valgustus imiteerib päikese liikumist, mida saab külastaja juhtida terminalist. Hologrammitoas on võimalik huvi pakkuvat kvartalit või hoonet lähemalt vaadata.

Ruumi valgustusplaan

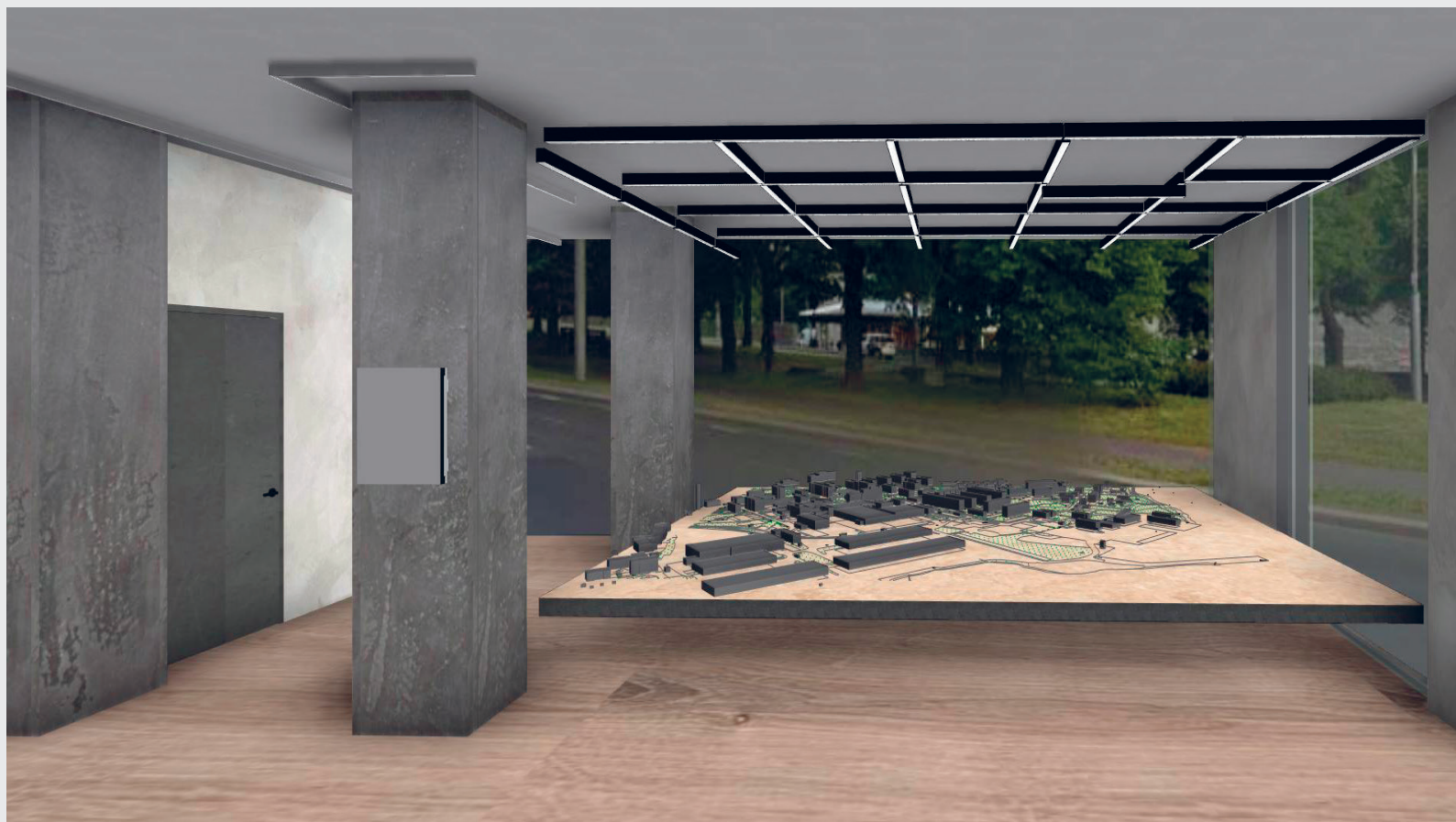


Ruumis on mõeldud ka lastele ning noorukitele, kellele töbine teema huvi ei paku Väiksemas toas, korruse ülaosas on tuba erinevast materjalidest klotsidega, millest saab laduda torni ning lapsed saavad ise mängida ning kogeda, mida tähendab linnaplaneerija töö olemus.



Seinte peale on kuvatud arhitektuuri konkursite nominentide ja võitjate graafilised esitlused, mis on üks viisidest kuidas linnakodanikke uusarendustega kurssi viiakse. Saalis on kerged istetoolid, mida saab vastavalt vajadusele hõlpsalt ruumi teistesse kohtadesse tõsta.





Makett asetseb tõstetud põrandal ning selle kohal on siinvalgustus. Valgusti püüab imiteerida päikese liikumist teatud kella- ja aastajal, mida juhib külastaja saalis asuva terminali kaudu. Kui külastaja on valinud sobivad parameetrid, väheneb ülejäänud ruumis üleliigne valgus.

Üldine valgustus on tagasihoidlik ning suunava eesmärgiga. Laevalgustid on paigaldatud põhilistele käiguteedele, mis kutsuvad külastajaid ka ruumi ülejäänud osadesse jõudma.



RUUMIS SEES

Pink Kelk
Juhendaja: Raido-Riho Laasi
Kaasautorid: Triin Treimann,
Anne Päärnamets
II kursus 2019



Praktika raames oli ülesandeks kambaga välja mõelda ning seejärel valmistada pink, mis peab vähemalt ühe öhtu vastu ning mahutab kahte inimest.



Katsete tulemusel, sai ülesanne täidetud- pink püsib koos ja kannab kahte inimest. Lisaks pingi valmistamisele oli eesmärk ka tutvuda esimeste töövõtetega ning kogeda, kuidas materjal käitub.

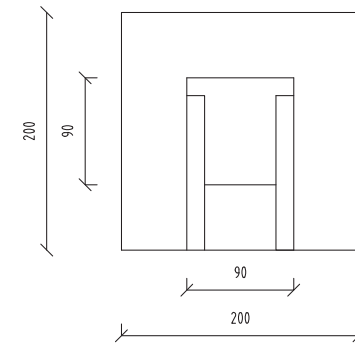
Nagi "Sarviline"
 Juhendajad: Maarja Valk-Falk,
 Avo Trigel
 III kursus 2020



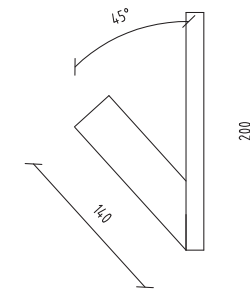
Ülesandeks oli vormistada nagi. Nagi on kaheosaline, mis võimaldab riputada rohkem asju sinna külge.

Töö algas prototüübiga, et näha kuidas lõpptulem välja hakkaks nägema.

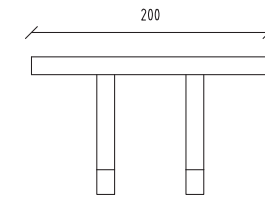
EESTVAADE



KÜLGVAADE



PEALTVAADE



Köögimööbel korterisse
 Juhendaja: Tiina Kesküla
 III kursus 2019

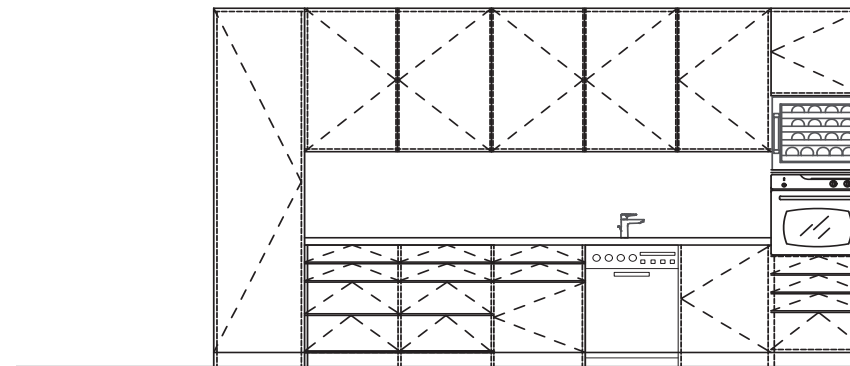


Noblessneri sadama lähisel asuva korteri köögimööbli lahendus.

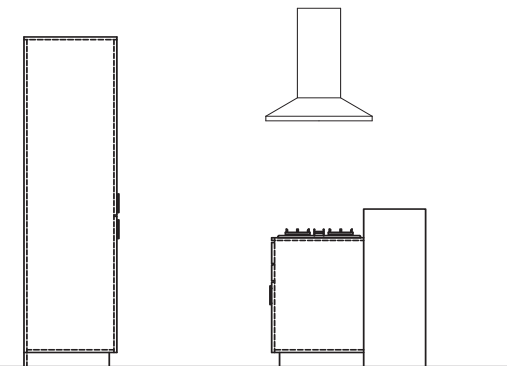
Köögikapid on MDF-plaadist ning köögi tasapind kvartskivist. Uste ja sahtlite käepidemed on metallist. Köögi tasapinna taga olev sein on plaaditud keraamilise plaadiga, mis lisaks emotsiooni edasi andmisele on ka väga praktiline lahendus köögis.

Köögi saarel on erineva kõrgusega tasapinnad, mis võimaldab kogu perel söögi tegemisel juures olla ning sellest osa saada.

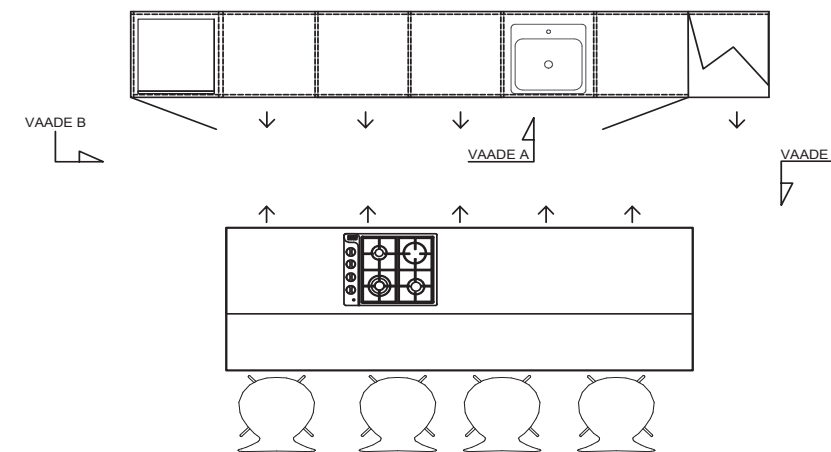
VAADE A



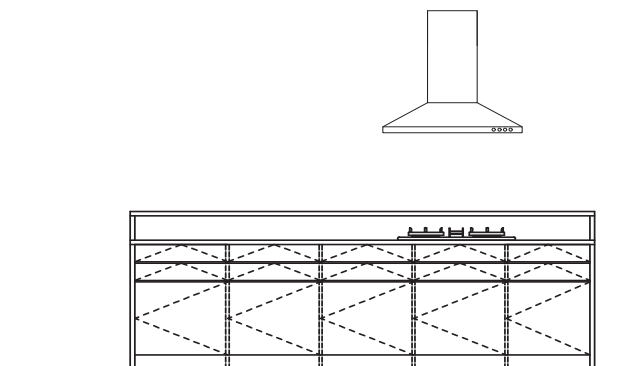
VAADE B



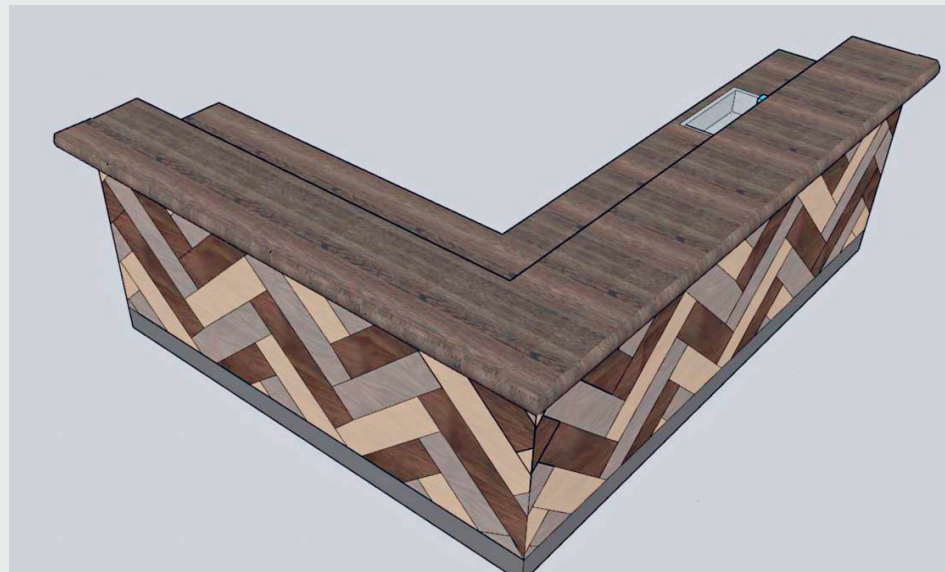
PEALTVAADE



VAADE C

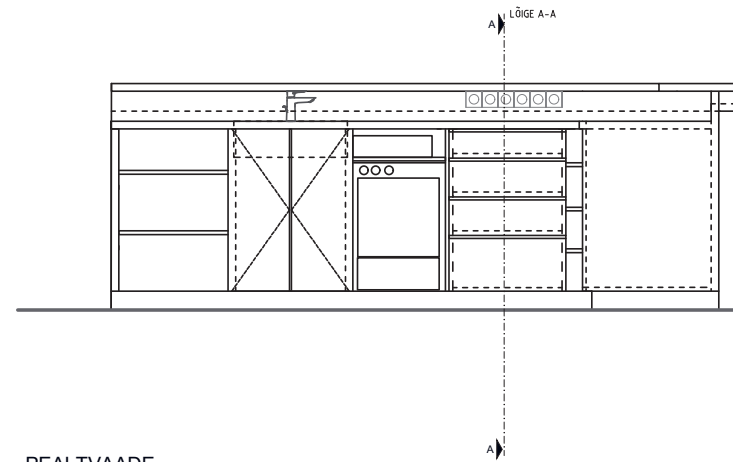


Baarilett Kalasaba restoranis
 Juhendaja: Maarja Valk-Falk
 III kursus 2020

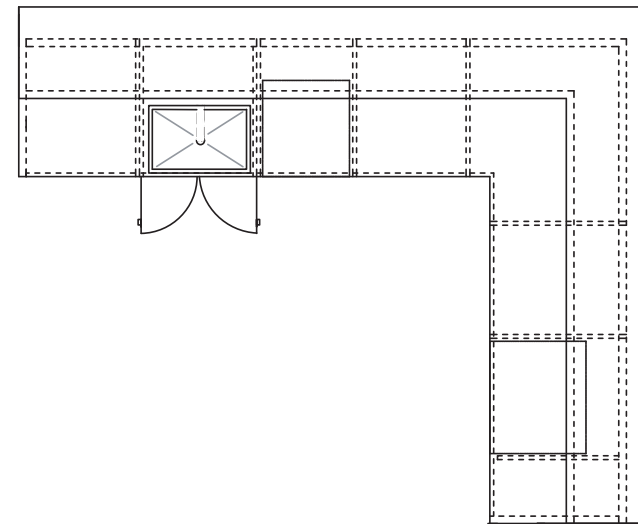


Baarilett Kalasaba restoranis on kaetud kleebitavatest erinevat värvi dekoratiivvineeridest, millest moodustub leti külgedele kalasaba mustrid. Töötasapind ja sokkel on laminaat kattega MDF-plaat. Leti karkass on kasevineer.

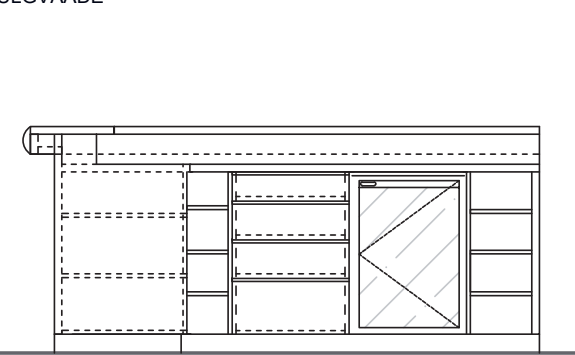
EESTVAADE



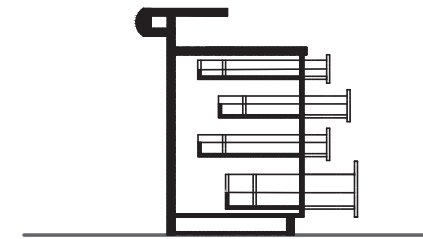
PEALTVAADE



KÜLGVAADE



LÕIGE A - A



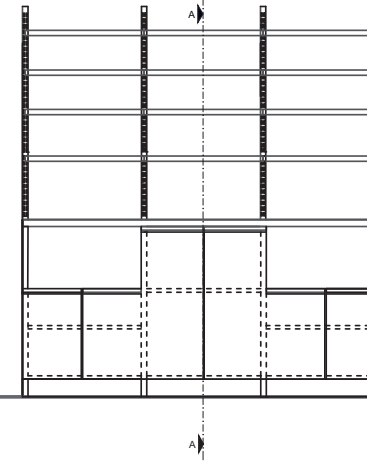
Baarileti tagune moodul
 Kalasaba restoranis
 Juhendaja: Maarja Valk-Falk
 III kursus 2020



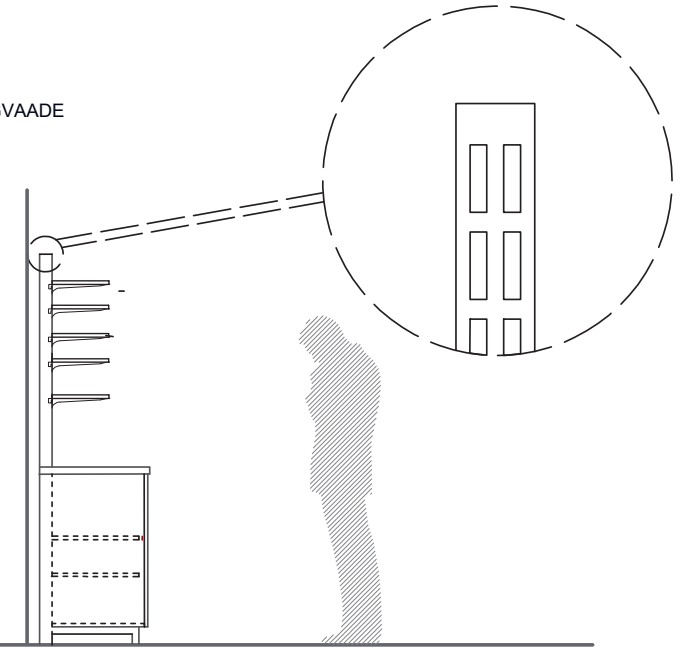
Baarileti tagusesse osasse sai loodud ka abi-tasapindadega riiulimoodul. Riiuleid saab kergesti vastavalt vajadusele paigutada.

Töötasapind ja sokkel on laminaat kattega MDF-plaat. Leti karkass on kasevineer. Kapi riiulid ja uksed on laminaatkattega MDF-plaadist. Konsoolriiulid on õlitatud liimpuit plaadist.

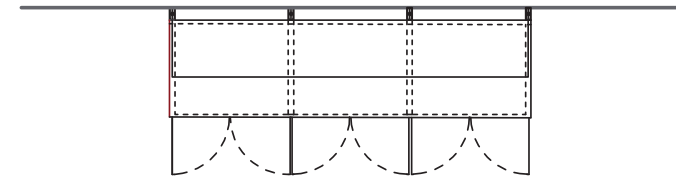
EESTVAADE



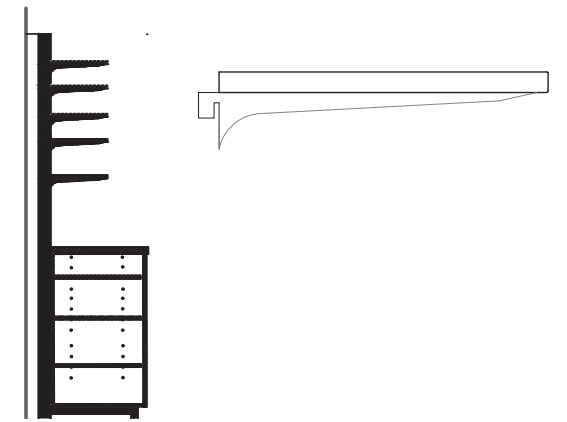
KÜLGVAADE



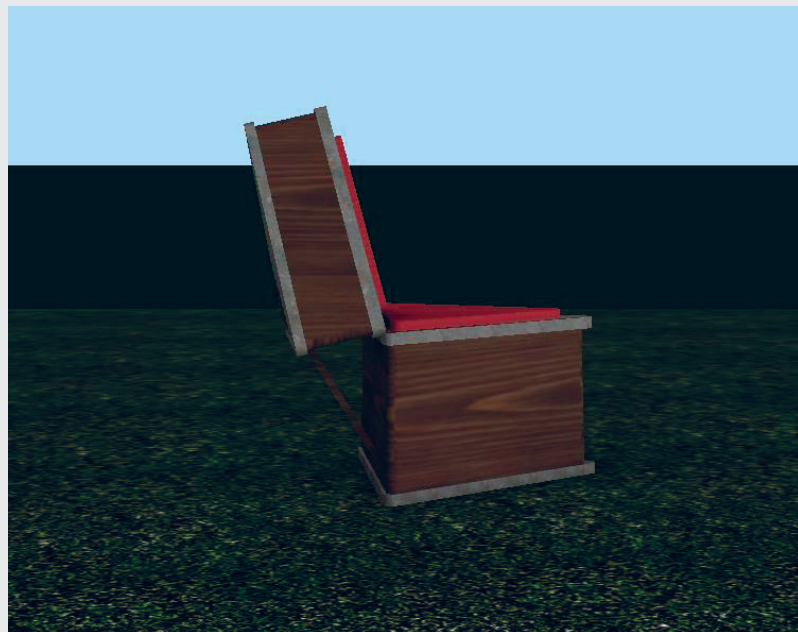
PEALTVAADE



LÕIGE A - A

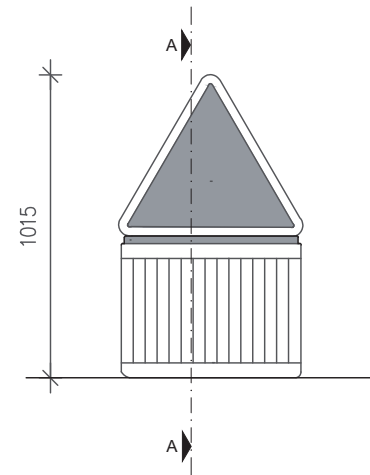


Tool "Mitmetahuline"
 Juhendaja: Elmet Treier
 IV kursus 2020

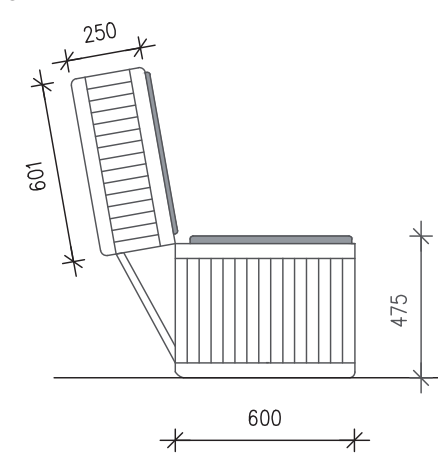


"Mitmetahuline" on erinevate funktsioonidega tool. Kinnises asendis on "Mitmetahuline" laua, lahtises asendis tooli eest. Toode on seest tühi ning istmekate lahti käiv, et tooli sees saaks hoiustada ka terrassil või aias vajaminevaid asju. Musikaalsemad kasutajad saavad ka "Mitmetahulise" abil viisijupi üles võetud.

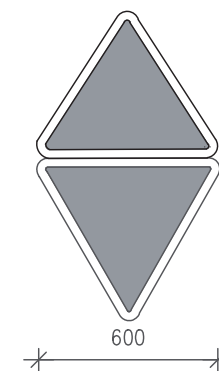
EESTVAADE



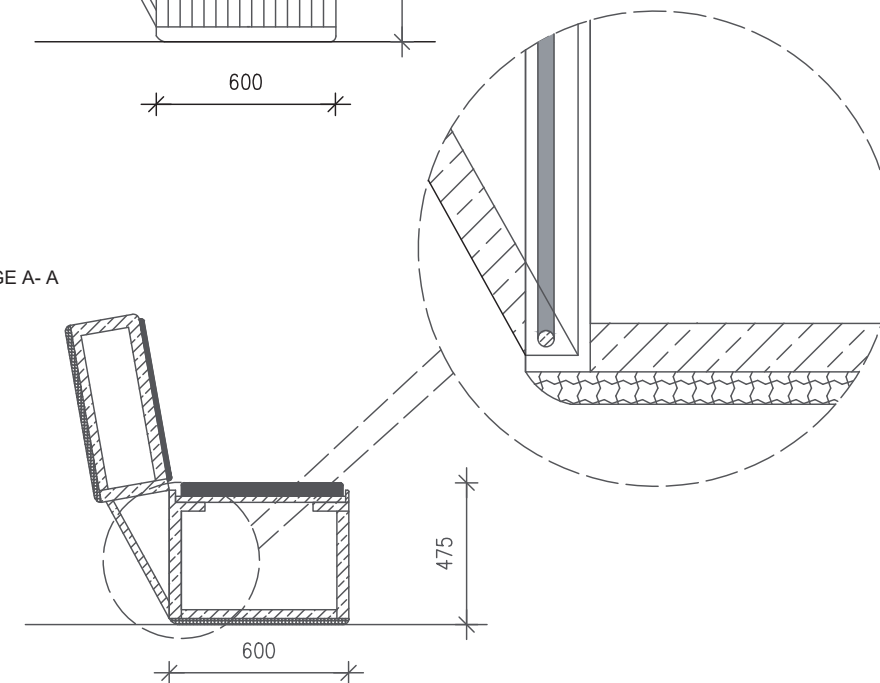
KÜLGVAADE



PEALTVAADE



LÕIGE A-A



Tool "Mitmetahuline"
Juhendajad: Elmet Treiel,
Mihkel Arold,
Risto Tali
IV kursus 2021

Tool "Mitmetahuline" valmis mõningate muudatustega. Algupäraselt planeeritud tugitala ei kinnitu kahe tahu külge, vaid on ühe kinnitusega ühe tahu küljes. Samuti ei ole vertikaalseid lippe, vaid küljed on välja freesitud tahvlitena.



Kasutatud materjal:

21mm okaspuuvineer
3-4mm metallleht
Välimööbli kangas
Aiatooli polsterdus 30mm



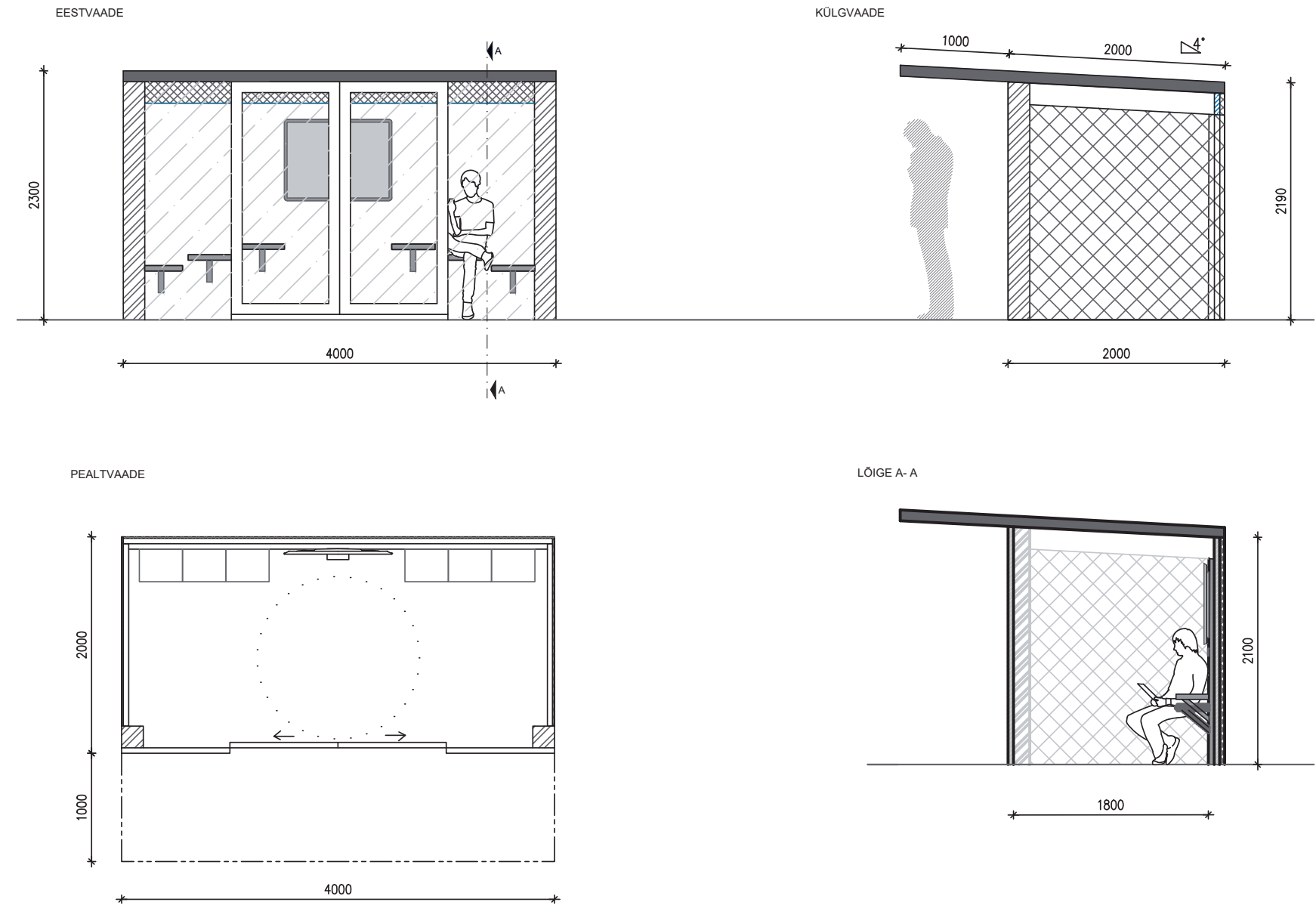
VÄLJA POOLE

Välimööbel- Bussipeatus
 Juhendaja: Elina Steinpilm
 IV kursus 2021

Bussipeatus on väga praktiline objekt, mida kasutavad mingi hetk kõik. Kuid enamus juhtudel ei ole see kuigi kasutaja sõbralik, arvestades selle objekti mitmeid otstarbeid.

Peatusesse on integreeritud puuetundlik ekraan, millelt on võimalik reaalajas näha liikuvat ühistransporti. Lisaks on olemas ka voluvõtu koht, mille kaudu saab laadida väiksemaid elektroonika seadmeid.

Ootepaviljonil on ees ukсед, mis on avanevad viiepega. Suvsel perioodil on ukсед pidevalt lahti.





Peatusel on külgedel ja tagumises otsas venitatud metallvõrk, mis annab objektile iseloomu. Metallvõrgust sissepoole on karastunud klaaspaneelid, mis seisavad teras-raamid.



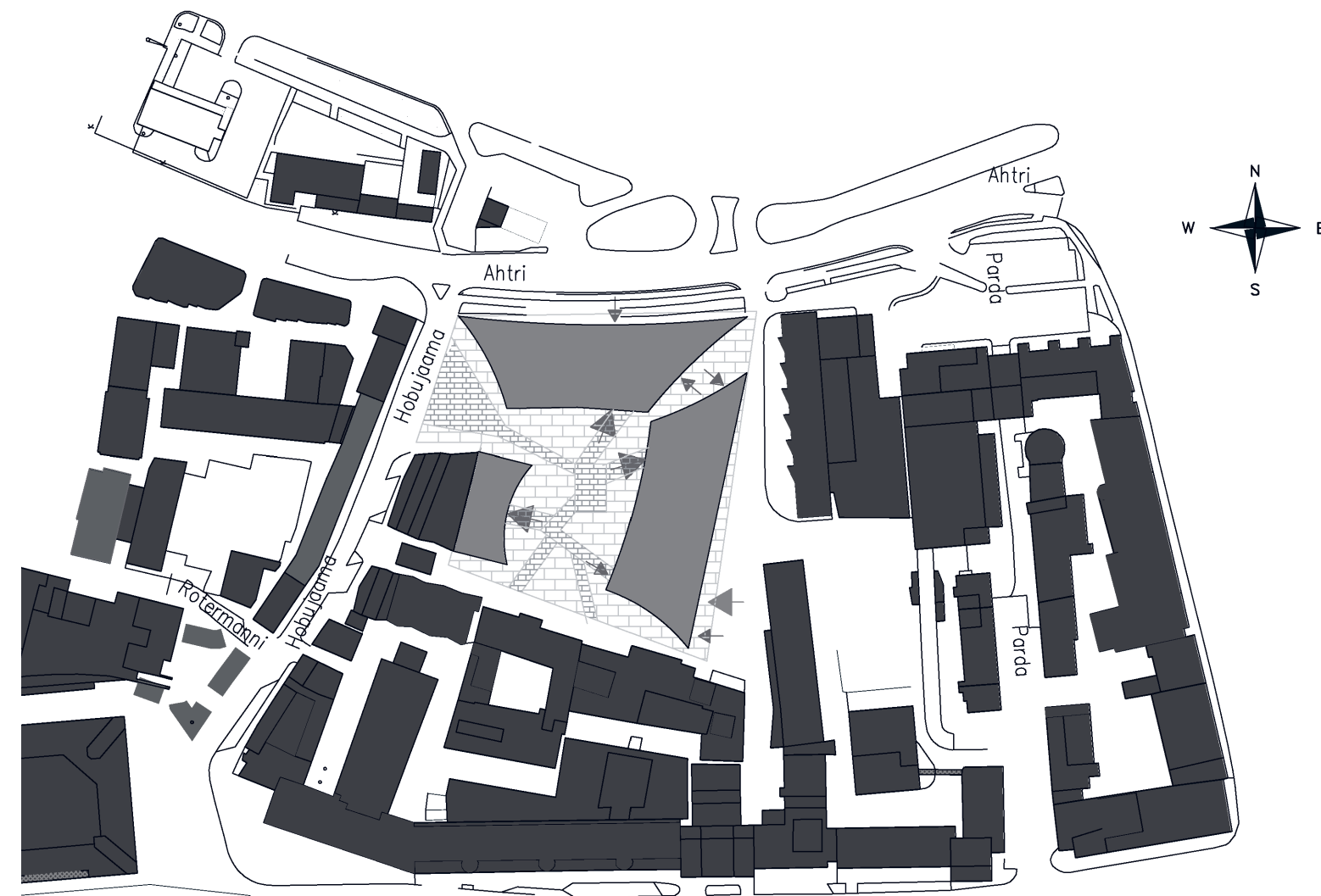
Peatuspaik on seest varustatud infrapuna valgusega, mis valgustab peatust siis, kui keegi sees viib. Valgus on oluline faktor, sest see annab pimedas sõidukijuhile teada, et peatuses on keegi, kes ootab ühistransporti.

Kaasaegne Raamatukogu Laine
 Juhendaja: Tõnu Laigu
 IV kursus 2021

Linnas toimub peamiselt intensiivne äri- ning elutegevus. Sageli suures linnamelus unustatakse ära pehmemad, silmale nähtamatud väärtused, mis siiski käivad tihedalt koos materiaalsete omadega- vaimsed väärtused.

Naabruses on peamine tegevusvaldkond igasugune äritegevus, siis Hobujaama 14 on intensiivses ümbruskonnas vaheldus materiaalsele tegevusele. Hoonete eesmärk on kultuurne vaba aja veetmine ning kirjandusega seonduv teadustegevus.

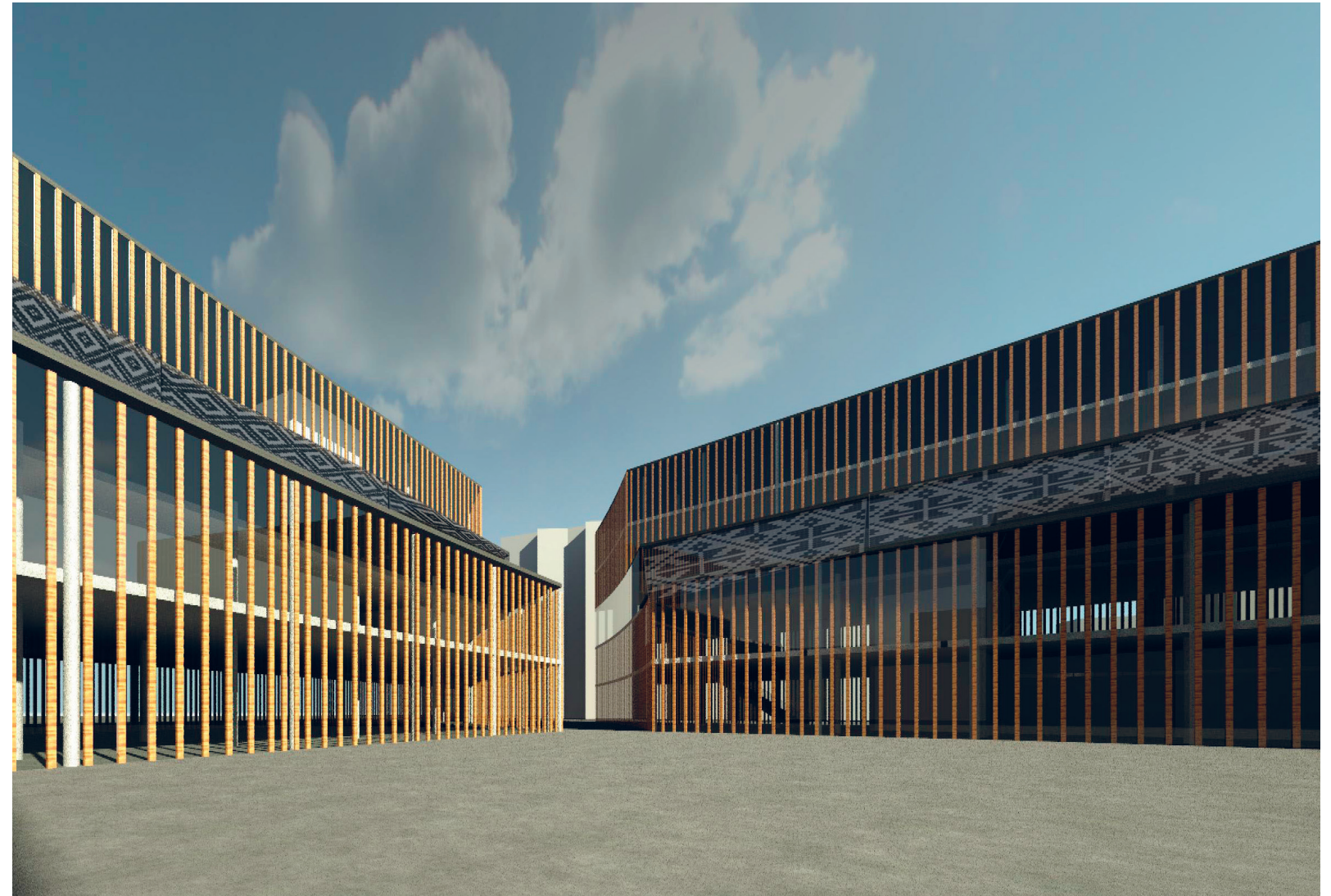
Asudes linna mõistes mitmete oluliste sõlmpunktide vahetus läheduses, on see kompleks mõnusaks ajaviitmise kohaks. Võimaluse korral saab avaras siseõues nautida ilusat ilma.





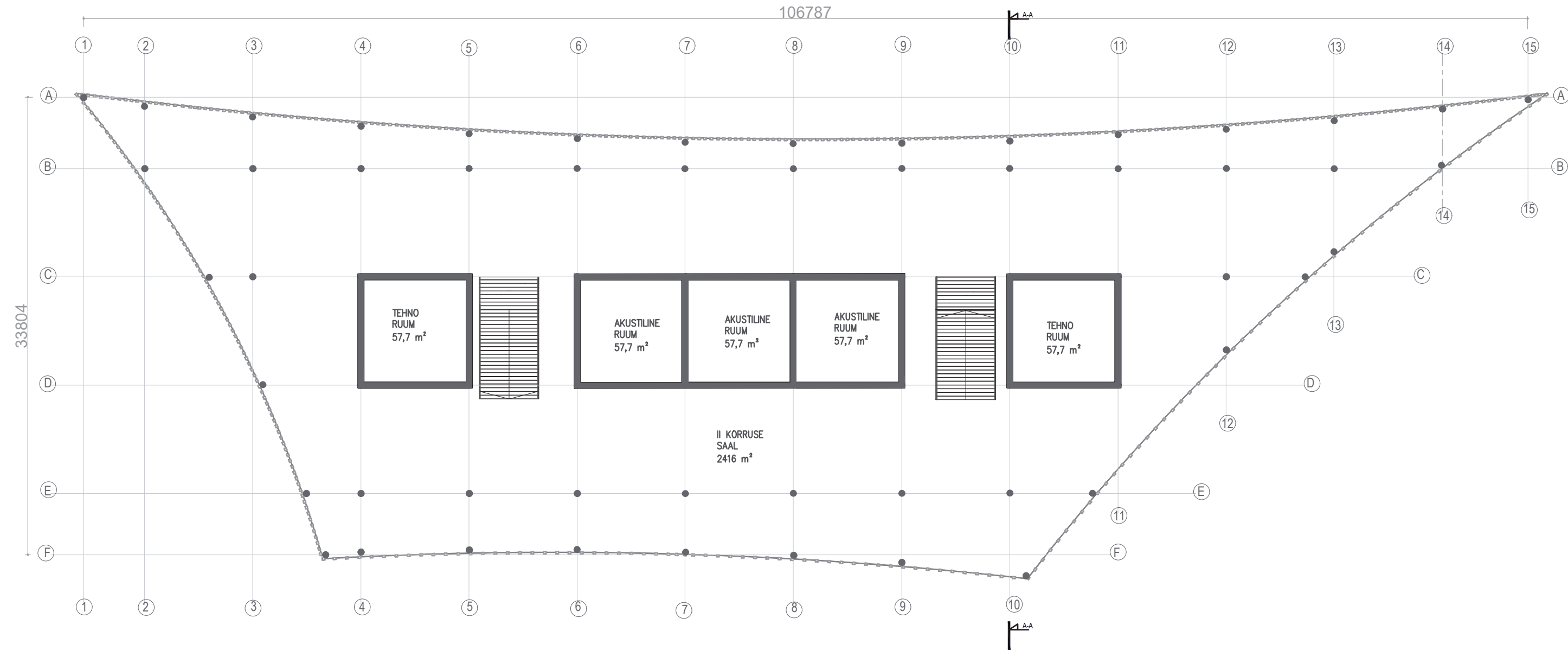
Hoones A on linna raamatukogu. Esimesel korrusel on raamatuvahetus ruumid, kuhu kõik saavad oma vanad raamatud tuua ning teiste vanu asemele võtta. Lisaks on esimesel korrusel veel lugemissaalid, kus saab aega parajaks teha, kui samal ajal oodatakse näiteks laevale minekut.

Järgnevatel korrustel on erinevas suuruses lugemissaalid, akustilised ruumid, mitmesugused maali- ja muusikastuudiod. Akustilised ruumid on koondunud hoone keskele ning nende ümber paiknevad ülejäänud ruumid vastavalt teemaatikale. Siseseinad on nutikalt paigutatud, mitte tekitades kinniseid nurki ning ruume, sest see ei soosi loovat mõtlemist.

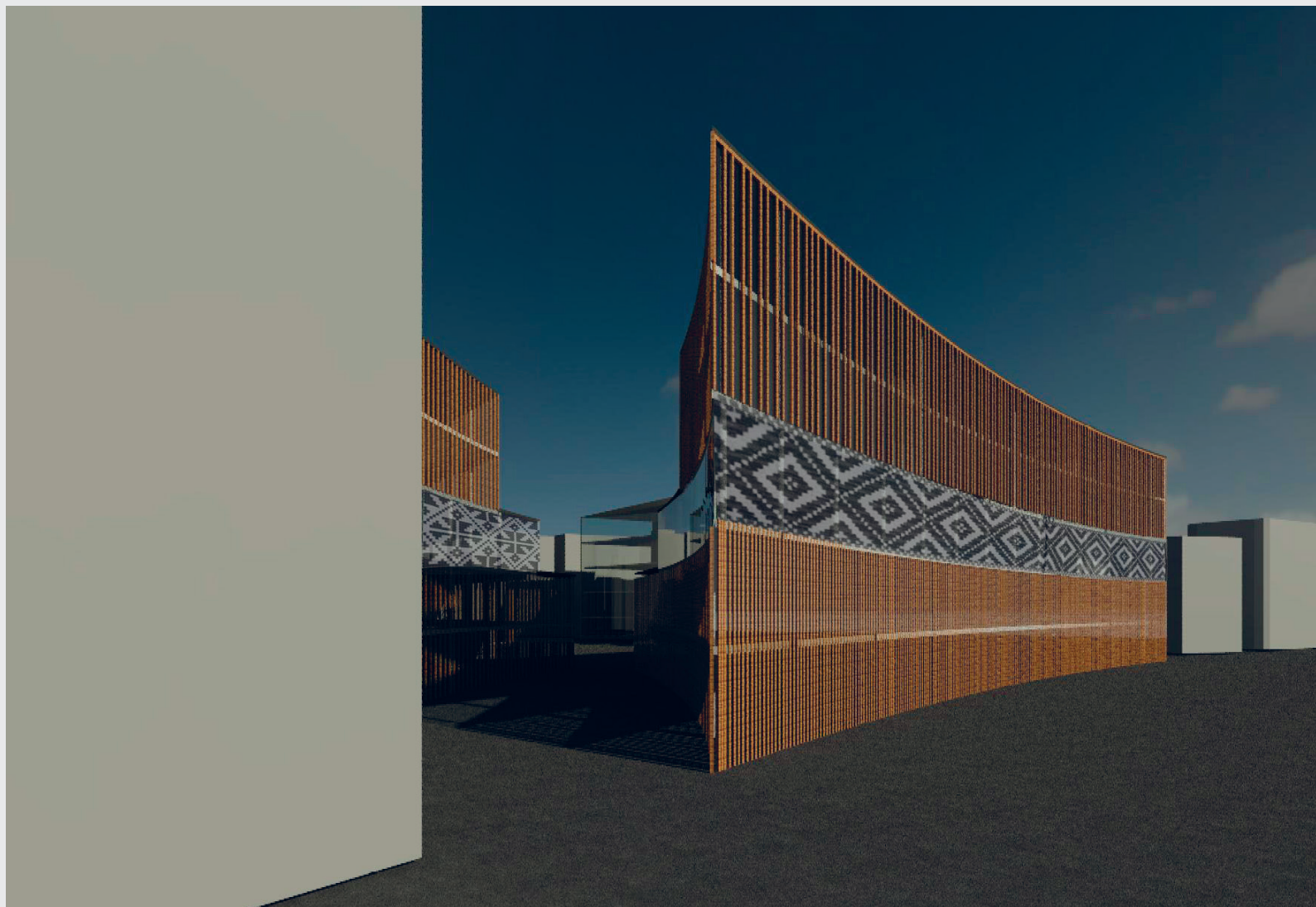


Hoonete fassaadidel domineerib puit, mis sümboliseerib looduslähedust ning jätkusuutlikkust. Vertikaalsed roovitused alumistel ja ülemistel korrustel erineva sammuga, et üldmuljet õhulisemaks teha.

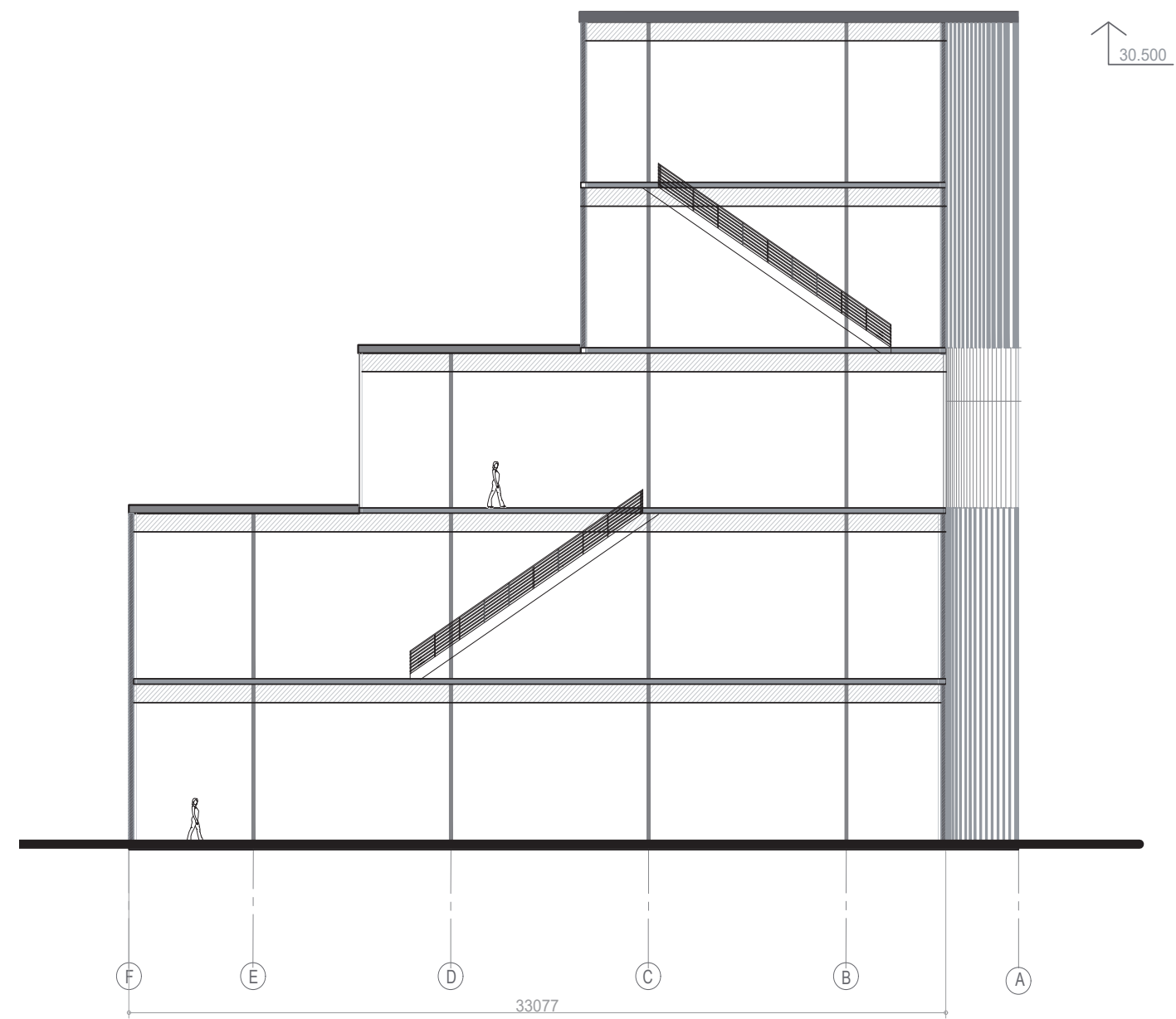
Ümber kolmanda korruste fassaadide on paigaldatud ehituslik kangas, millele on trükitud Eesti rahvuslikud kirivöö mustrid. Kangas ning muster tähistavad rahvuslikkust.

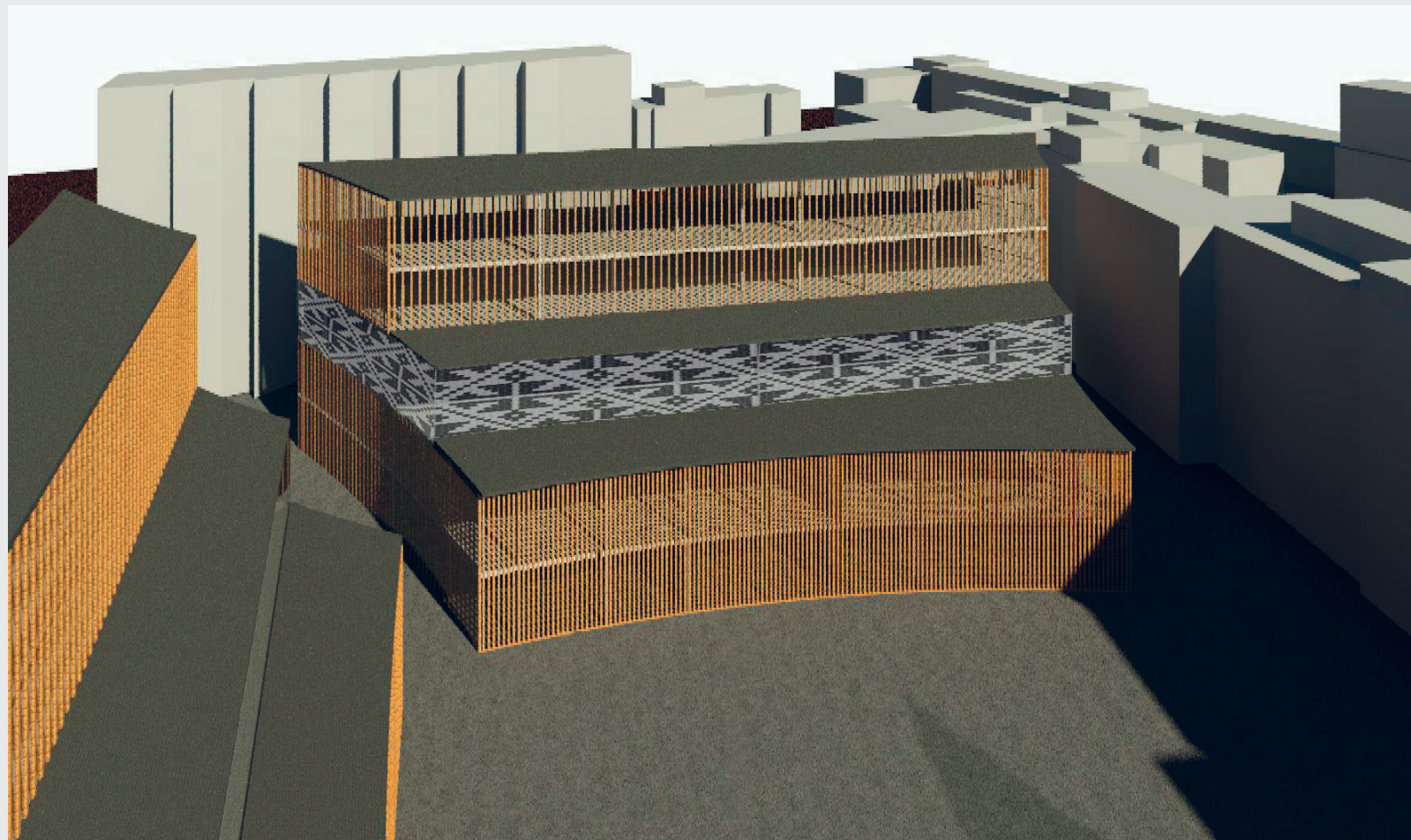


Vaade hoonele A Reidi tee poolt



LÕIGE A - A

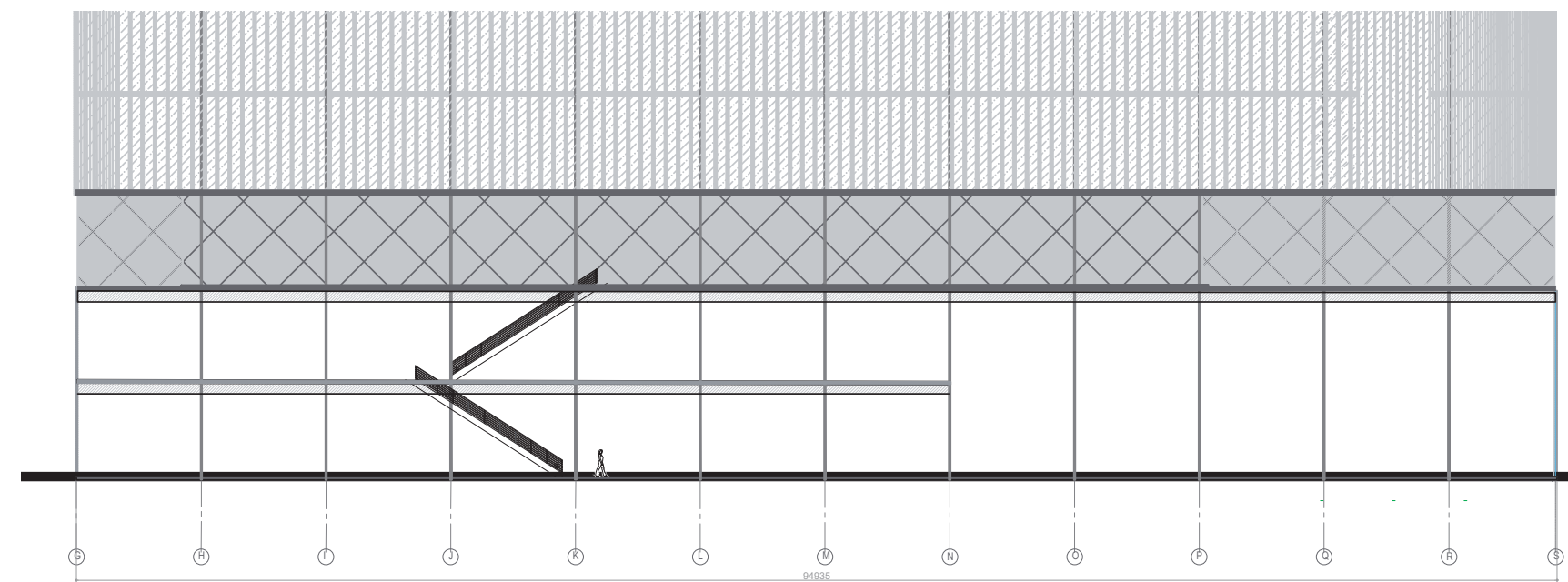




Hooned B on rõhk teadustegevusel ning kirjandusala teadlikkuse tõstmisel. Esimesel kahel korrusel asub suurem aulatoorium ning seminariruumid, mida saab vastavalt vajadusele jagada suuremateks ja väiksemateks ruumideks. Lisaks on esimesel korrusel ka kirjandusmuuseum. Järgnevatel korrustel on arhiivi- ja kontoriruumid.

Kui esimene hoone on peamiselt keskendunud meelelahutusele, siis teine hoone on vastandiks keskendunud just tõsisematele teemadele. Kirjandust saab pidada teadustegevuse tulemiks, mistõttu on efektiivne neid lähedastikku hoida. Üks osapool täiustab teist.

LÕIGE B - B



VABA LOOMING



Maal "Teekann uue nurga alt"
I kursus 2018
Akrüülvärv
Juhendaja: Aimar Kristensen



Maal "Hall muna kirevas argipäevas"
I kursus 2017
Akrüülvärv
Juhendaja: Kadri Kangilaski

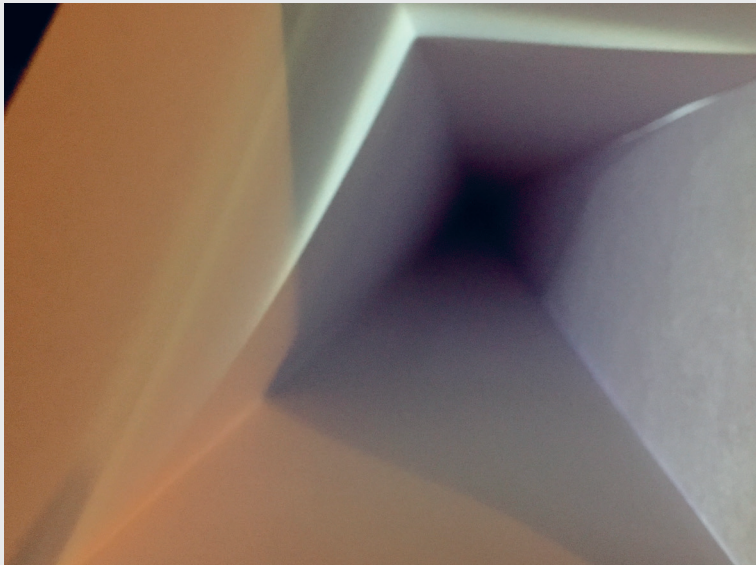
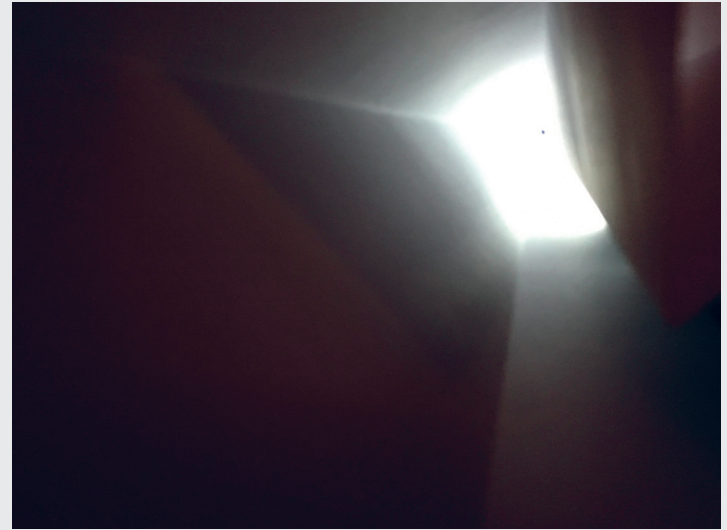


Foto sari "Valguse-varju
kelmikad mängud"
I kursus 2018

HARIDUS

Eesti Kunstiakadeemia
Disainiteaduskond, Ruumikujundus BA 2017-...

Tallinna Tehnikaülikool
Keemia- ja materjaliteaduskond, Toidutehnika ja tootearendus, BA 2011-2012

Tallinna Mustamäe Gümnaasium
Loodus-keskkonna kallakuga klass 1999-2011

TÖÖ

Rimi Eesti Food AS
Ruumide projekteerija 2020-...

Pet City OÜ
Väljapanekute- ja projektijuht 2017-2019

If P&C Insurance AS
Varakahjude kahjukäsitleja 2015-2016

PRAKTIKA

Ruumikujundus STUUDIO OÜ 08.-11.2019

PROGRAMMID

AutoCAD, Revit, SketchUP, Photoshop, InDesign

HOBID

Veokoerasport, matkamine, lumelauaga sõitmine, SUP-surfamine



AITÄH TÄHELEPANU EEST!

EKA

