



Eesti Kunstiakadeemia  
Arhitektuuri teaduskond  
Sisearhitektuuri osakond

Kaarel Kuusk

~~AJA POEETILINE FAKTOR SISEARHITEKTUURIS .....NÄITEL~~  
~~AJA VÄLJENDUSED EHTATUD KESKONNAS~~  
**PARANDAMINE KUI AJAJÄLG**

Tähendust koguva ruumi otsingul

Magistritöö

Juhendajad: Tüüne-Kristin Vaikla, PhD; Kaja Pae, MA; Jaan Tiidemann, MA

Tallinn 2021

## AUTORIDEKLARATSIOON

Kinnitan, et:

käesolev magistritöö on minu isikliku töö tulemus, seda ei ole kellegi teise poolt varem (kaitsmisele) esitatud;

kõik magistritöö koostamisel kasutatud teiste autorite tööd (teosed), olulised seisukohad ja mistahes muudest allikatest pärinevad andmed on magistritöös nõuetekohaselt viidatud;

luban Eesti Kunstiakadeemial avaldada oma magistritöö repositooriumis, kus see muutub üldsusele kättesaadavaks interneti vahendusel.

Ülaltoodust lähtudes selgitan, et:

käesoleva magistritöö koostamise ja selle sisalduvate ja/või kirjeldatud teoste loomisega seotud isiklikud autoriõigused kuuluvad minule kui magistritöö autorile ja magistritööga varalisi õigusi käsutatakse vastavalt Eesti Kunstiakadeemias kehtivale korrale;

kuivõrd repositooriumis avaldatud magistritööga on võimalik tutvuda piiramatul isikute ringil, eeldan, et minu magistritööga tutvuja järgib seadusi, muid õigusakte ja häid tavasid heas usus, ausalt ja teiste isikute õigusi austavalt ning hoolivalt.

Keelatud on käesoleva magistritöö ja selles sisalduvate ja/või kirjeldatud teoste kopeerimine, plagieerimine ning mistahes muu autoriõigusi rikkuv kasutamine.

---

(kuupäev)

---

(magistritöö autori nimi ja allkiri)

Töö vastab magistritööle esitatud nõuetele:

---

(kuupäev)

---

(magistritöö juhendaja allkiri, akadeemiline või teaduskraad)

## TÄNUAVALDUSED

Tänan kõiki inimesi, kes selle magistritöö valmimisele on kaasa aidanud põnevate vestluste ja kirjavahetuste, praktilise abi, hea nõu, julgustuse, **korrale kutsumiste** ja seiklustega:

Helmi-Marie Langsepp, Mariann Drell, Mae Kivilo, Mia Maria Rohumaa, Roland Reemaan, Laura Linsi, Margo Kõlar, Martin Melioranski, Johanna Jõekalda, Anna Kaarma, Anu Piirisild, Teele Pärn, Imola Balog, Hannes Praks, Andrea Tamm, Jüri Kermik, Gregor Taul.

Tänan juhendajaid: Kaja Pae, Jaan Tiidemann, Tüüne-Kristin Vaikla.

Tänan: kursusekaaslased, Kaisa Sööt, Merilin Tee.

Eriliselt tänan oma perekonda.

## MÕISTED

Ehitatud keskkond – inimese poolt ja inimese jaoks loodud keskkond.

Sisearhitekt – ratsionaalne unistaja, kes tegeleb ehitatud keskkonnaga.

Sisearhitektuur – eriala, mis loob, mõtestab ja analüüsib inimese ja tema vahetu ruumi omavahelisi suhteid.

Inimese vahetu ruum – meeltega tunnetatav 4-mõõtmelise maailma osa, mida tajutakse füüsiliselt.

Neli mõõdet – pikkus, laius, sügavus, aeg.

Parandamine – sekkumine, mis võimaldab ehitatud keskkonna funktsioneerimise ja ajajälgede kogumise jätkumise.

Ajajälg – ehitatud keskkonna järkjärgulise teisenemise avaldus, mis leiab aset tänu inimese tegevuse ja looduse mõju läbi ning loob ajalist konteksti.

Ajaline kontekst – ruumis toimunu.

## TEKSTI STRUKTUUR JA VÄLJENDUS

Tekst koosneb kolmest osast: „Esimene poolaeg“, „Teine poolaeg“ ning „Lisaaeg. Lisa aeg“. „Esimenes poolajas“ mõtestatakse sisearhitektuurset loomeprotsessi, tegeletakse ajajälgede vaatlusega ning keskendutakse parandamise tähendusele aja kontekstis. „Teises poolajas“ jätkatakse aja mõtestamise viisidega ning tuuakse esile psühholoogilisemad ning filosoofilisemad aspektid aja, ruumi ja inimese kolmiksuhtes. „Esimest poolaega“ ja „Teist poolaega“ ühendab meetod, kus teoreetilise teksti osad ning praktilised etüüdid moodustavad üksteist kommenteeriva kahekõne.

Magistritöös nähakse ehitatud keskkonna kavandamist, projekteerimist, ehitamist, ehitatu kasutamist, kulumist, parandamist ning lagunemist ühe sujuva ajalise protsessina, kus sisearhitekti ülesanne on osaleda kavandaja ja projekteerijana (Skeem 1). Magistritöö viimases osas „Lisaaeg. Lisa aeg“ tullakse tagasi etüüdide juurde, mille varal lisatakse sisearhitekti peamisele väljendusvahendile, joonisele, ajaline mõõde, mis väljendab kohasemalt aja, ruumi ja inimese kolmiksuhet.

Tekst on tüpograafiliselt esitatud nii, et avaneks magistritöö kirjutamise ning kujunemise tagamaad. Ajaliselt varem valminud lõigud on heledamas kirjaviisis, muutudes uuemate suunal järjest tumedamaks.

Parandused on ajalise perspektiivi esiletoomiseks sisse jäetud ning väljenduvad maha-tõmbamistena.

## SISUKORD

Mõisted	6
Teksti struktuur ja väljendus	6
Etüüd 1. Liivaringid	8
Sissejuhatus	11
ESIMENE POOLAEG	
Theseuse laev	14
Ise Jingu tempel	14-17
Etüüd 2. Savitõmmised	17-18
Etüüd 3. Parandamised	
Klaveritool	18-20
Põlenud tool ja taburet	20-22
Parandamise tüübid	23-25
TEINE POOLAEG	
Aja ruumistamine	27-28
Ruum kui mälu	28-29
Hüljatus kui töövahend	29-31
Etüüd 4. Punktpilv	31-34
Parandamise pelgus	34-37
Etüüd 5. Fotoalbumseeria	38-47
LISAAEG. LISA AEG	
<del>Siia tulevad illustatsioonid ja selgitused hetkel valmivast projektist, mis kujutavad endast kolme eelneva etüüdi põhjal valmivaid jooniseid, mis edastavad aja kulgemise ja ruumi suhteid.</del>	
Muutused nelikvaates	48-49
Virtuaalne Theseuse laev	50
Kokkuvõte	51
<i>Summary</i>	
<i>Epiloog</i>	52
Kasutatud kirjandus	54-55
Kasutatud pildimaterjal	56

## Etüüd 1

### LIIVARINGID

Selge ja rahuliku ilmaga lähen ma randa. Valin rannaribal koha, kus mul on igas suunas piisavalt ruumi ja hakkan ringikujuliselt väikeste sammudega liiva sees astuma. Iga samm jätab liivale jälje ning iga jälg katab osaliselt eelmise jälje ning kattub omakorda järgmisega. Kattumine toimub ka külgsuunaliselt, sest üks jalg „kännab“ alati eelmises rajas. Esimesed ringid tammun sisse kiiremini ning kuna iga järgnev ring on suurem, võtab see ka rohkem aega. Ring aina kasvab ja kasvab. Üha rohkem ranna liivast saab ümber kuhjatud. Tegevuse käigus tekib hasart, sest nii võiks terve ranna ära sõtkuda. Teen seda kõike ühes jutis – ei peatu oma tegevuses. Tegevuse-Protssessi (I-VI) käigus toimuvad mikrosündmused, mis näilises monotoonsuses hästi välja joonistuvad. Vahel jääb varba vahele mõni oksake, mis teeb minuga võib-olla mitu ringi kaasa, vahel tuleb ületada mõni rohulapike, vahel jääb ette kivi, millest mõne ringi jooksul tuleb üle astuda. Kui ring on juba piisavalt suur, tuleb läbida alasid, kus on **totaalselt täiesti** erineva tekstuuriga liiv. Kord on see sõmer, kord tuhklas; mõnes kohas kuiv, mõnes märg. Võiks ju nõnda tiirutada väga kaua, aga tavaliselt tuleb mingi suurem takistus ette või lihtsalt jaks lõppeb.

Põnev on ka ennast jälgida. Kuidas tekib rütm, kuidas hakkab palav, kui pikad on väsimustsüklid, mis vahelduvad hasarditsüklitega. Silmanurgast on näha inimeste raktsoone – mõni hakkab filmima, mõni teeb näo, et mind pole olemas.

Valmis ringi diameeter võib olla paarkümmend meetrit. Maha on jäänud ruumiline kajastus aja möödumisest ja selles sisalduvatest mikrosündmustest. Pärast liivaringi valmimist on alati tunne, et selle osaga ajast ja alast olen eriti tuttavaks saanud. Näib, et ka teised tajuvad seda, sest üldiselt ei jalutata risti ringist üle vaid ikka ümber. Tihti olen märganud, et inimesed on kõndinud kuidagi külj ees ringi radade põhju mööda, et jõuda keskpunkti. Mulle näib, et sammudes on aja läbi ja materjali kaudu tekitatud koht/ruum, millega on võimalik suhestuda.

I

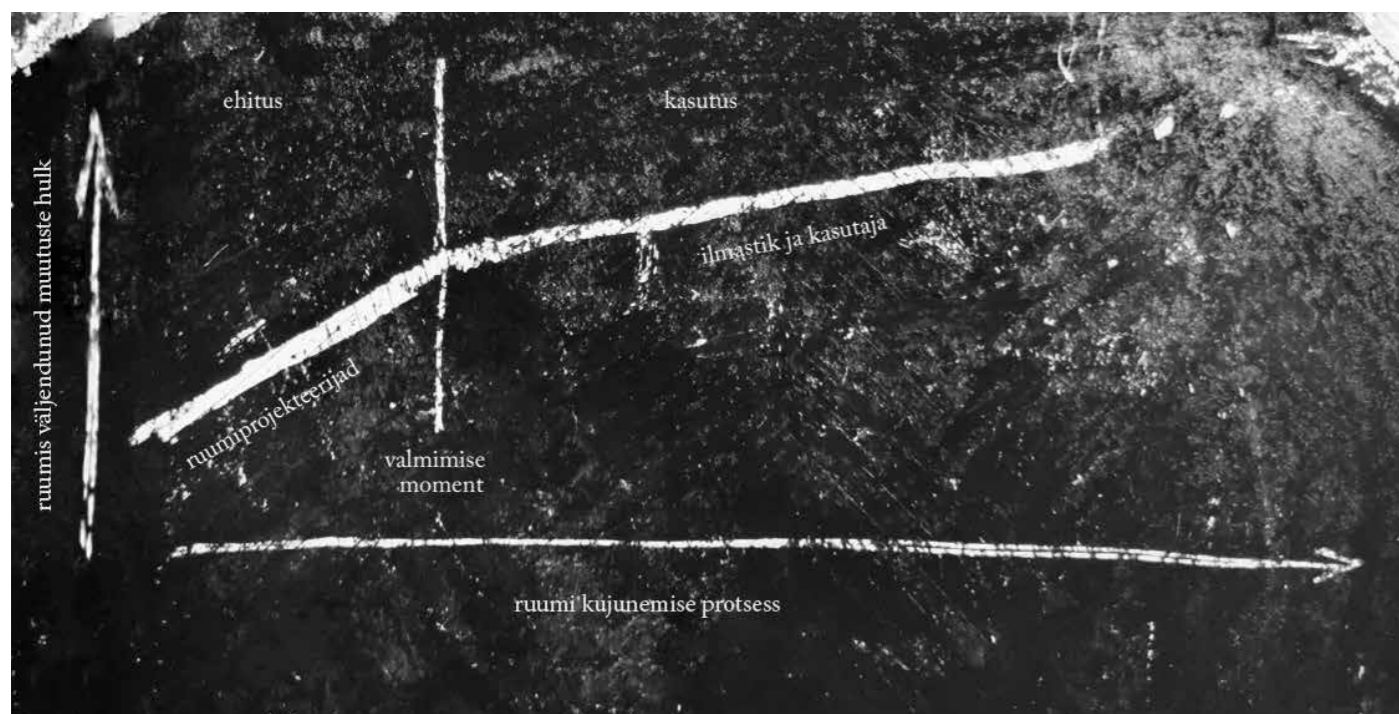


II



III





Skeem 1. Ruumi kujunemise protsessi tulemusena ruum kujuneb nii ehituse ja kavandamise ajal (kui ruumiprojekteerijad ja ehitajad on selle põhimõtjateks) kui ka ruumi kasutuse ehk kulumise ajal (kui mõjutamise osakaal on rohkem kasutajal ning ilmastikul). Ehituse ajal on need protsessid eesmärgipärased ning seega intensiivsemad, kui kasutuse ajal, mil need muutused on juhuslikumad ja teadvustamata.

## SISSEJUHATUS

Päris alguses, enne kui ruumilooja on teinud esimese kiire ideesirgelduse märjale liivale, tutvub ta kontekstiga. Konteksti adumine on osa projekteerimisest. Tähtsaks taustainfoks on teadmine tellija ja tema soovide ning vajaduste kohta, aga ka info ruumi suuruse kohta jne.

Üks üleüldiselt oluline kontekst ruumi projekteerimisel on aeg. Aeg on nähtamatu osa ruumist, kuid selle nähtav mõju on ilmselge. Nähtamatu kontekst võib teinekord osutada olulisemaks kui nähtav.

Bernard Tschumi tuntud tees: „[---]pole ruumi ilma sündmuseta, arhitektuuri programmita“<sup>1</sup> on lähedal mõttele, et muutused ja aja mõju ongi osa ruumi tekkest. Ruum mitte kui lihtsalt vorm, vaid protsess.<sup>2</sup>

Ruum ei ole staatiline vaid on pidevas teisenemises. Ruumi kujunemist tuleks näha jätkumas ka pärast valmimist, siis kui projekteerijad ja ehitajad on töö lõpetanud. Ruumi kasutamine, nii otstarbekohane kui ka ebaotstarbekohane, ning ka mitte-kasutamine (hülgamine) teisendavad raskesti tajutaval, aeglasel tempol meid ümbritsevat ruumi.

Arhitekt Pavle Stamenović võtab kokku:

„[---]arhitektuurne ruum on rohkem seotud projekteerimise ja ehitamise, sellele järgneva vananemise ja lõpuks kadumisega ning vähem ettekujutusega objekti lõplikust vormist.“<sup>3</sup>

Olulise kõrvalmärkusena olgu öeldud, et Stamenović eristab sisearhitektuuri arhitektuurist vaid mõõtkava ning füüsilise katsetuslikkuse kaudu.<sup>4</sup>

1 Bernard Tschumi, Architecture and Disjunction. – Bernard Tschumi, Spaces and Events. Massachusetts: MIT Press, 1996 [1994], lk 139.

2 B. Tschumi, Architecture and Disjunction. – Bernard Tschumi, Spaces and Events. Massachusetts: MIT Press, 1996 [1994], lk 181.

3 Pavle. Stamenović, Teadmatuse nauding: Kahtlused arhitektuuri staatilise olemuse suhtes. – SISU-LINE 2019, nr 5, lk 64.

4 Kaja Pae, Nägemus + haridus. - MAJA 2020, nr 101-102 (Sügis), lk 180.



IV

**ESIMENE POOLAEG**



V



VI

## THESEUSE LAEV

„Laeva, millega Theseus ja noorukid purjetasid ning õnnelikult tagasi pöördusid – see oli kolmekümneaeruline galeer –, hoidsid ateenlased alles kuni Phaleroni Demetriose ajani. Nad võtsid ära vanad puitosad ja ning panid asemele uued ja terved, nii et sellest sai näide kasvamise vaieldavast küsimusest, sest ühed neist ütlesid, et laev on ikka seesama, ent teised väitsid, et ta ei ole enam endine.“<sup>5</sup>

Plutarchos räägib siin Vana-Kreeka heerosest Theseusest ning sellest, kuidas ta pärast Minotauruse tapmist koos labürinti ohverduseks saadetud noorte ateenlastega Kreetalt naasis. Õnneliku sündmuse mälestuseks nägid ateenlased palju hoolt ja vaeva, et laeva korras hoida. Selles lõigus viitab Plutarchos ühtlasi antiik-filosoofidele, sealhulgas Platonile, kes Herakleitose tuntud mõtet maailma olemuse kohta Sokratese kaudu edasi annab:

„Herakleitos ju lausub, et kõik liigub [khoorei] ega midagi ei püsi paigal, ja ta võrdleb kõike olemas-olevat jõevooluga ja tõdeb, et kahte korda samasse jõkke astuda ei saa.“<sup>6</sup>

Vana-Kreeka filosoofid tegelesid pidevalt muutuva maailma mõtestamisega. Sisearhitektile pakub huvi see, kuidas need muutused toimuvad ehitatud keskkonnas.

## SUUR ISE JINGU PÜHAMU

Osakast umbes 180 km kaugusel asuva Ise linna lähedal asub suurtest metsadest ümbritsetud Ise Jingu templite kompleks. Tegemist on olulisimate templitega shinto usundis.<sup>7</sup> Kaks suurimat kannavad nime Naiku ja Geku (III.1). Esimene neist on pühendatud päikesejumalusele Amaterasule ning teine, selle vahetus läheduses asuv Geku, põllumajandusjumalusele Toyoukele.<sup>8</sup> Templid lasi 8. sajandil ehitada printsess Yamatohime. Sadu aastaid oli see ligipääsetav vaid keisri õukonnale.<sup>9</sup> Amaterasu on jumalikustatud keisriperekonna müütiline esivanem<sup>10</sup>, kelle hinge esindab templis peegel.<sup>11</sup>

5 Plutarchos (u 50 – 120 pKr), Theseus (Paralleelsed elulood). – Vikerkaar 1996, nr 8-9, lk 83, tõlge vkr.-st Kaarina Krull.

6 Platon (u 428 eKr – u 348 eKr), Kratylos. – E pluribus unum 1.V 2020 <http://madis-liibek.blogspot.com/2020/05/platon-kratylos.html>, (vaadatud 07.I.21).

7 Kodansha Encyclopedia of Japan, Volume 3, Kodansha Ltd, Tokyo 1983, lk 338.

8 Encyclopedia Americana, Volume 15, Indian to Jeffers, Danbury Connecticut, Scholastic Library Publishing, Inc, 2004, lk 487.

9 Kodansha Encyclopedia of Japan, lk 338.

10 Kodansha Encyclopedia of Japan, lk 338.

11 Jingu: The establishment of Jingu, Jingo Shicho, 1993, lk 36.

Ristkülikukujulise<sup>12</sup> põhiplaaniga Naiku ja Geku on ehituslikult lihtsad: põhilise materjalina kasutatakse viimistluseta seedripuidust palke ning vundamendita hoonete tugipostid on rammitud otse maasse.<sup>13</sup> Arvatakse, et templite kuju tuleneb eel-ajaloolise Jaapani tüüpilisest viljaaidast.<sup>14</sup> Templitel on roost viilkatused ning ümbruskonnast eraldab neid mitmekordne puittarastik.<sup>15</sup>

Neis templites viiakse läbi *kannamesai* rituaali, mil tuuakse iga-aastane tänuohver maa saaduste eest.<sup>16</sup> Traditsioon on püsinud pea katkematult viimased 1300 aastat. Erinevatest rituaalidest koosneva *shikinen shegu*<sup>17</sup> käigus valmistatakse ette templite kõrval paiknev plats ning ehitatakse sinna uued Naiku ja Geku templid. Amaterasu peegel viiakse uude templisse, lammutades seejärel eelmised. *Shikinen shegu* kordub iga 20 aasta<sup>18</sup> tagant ning selle eesmärk on väljendada tänu erinevate õnnistuste eest, paluda rahvale edasist õitsengut ning hoida järjepidevat rahvuslikku identiteeti.<sup>19</sup> Järjepidevus liidab Jaapani kogukonda<sup>20</sup> läbi erinevate põlvkondade.



Ill 1. Ise Jingu Naiku ja Geku templi pidev kujunemine.

12 Encyclopedia Americana, lk 487.

13 Kodansha Encyclopedia of Japan, lk 338.

14 Kodansha Encyclopedia of Japan, lk 338.

15 Encyclopedia Americana, lk 487.

16 Kodansha Encyclopedia of Japan, lk 338.

17 Kodansha Encyclopedia of Japan, lk 338.

18 Jingu: The establishment of Jingu, Jingo Shicho, 1993, lk 36.

19 Jingu: The establishment of Jingu, Jingo Shicho, 1993, lk 36.

20 Kodansha Encyclopedia of Japan, lk 338.





Ill 2. Puitmaterjali parvetamine Isuzugawal.

Viimane, kuuekümmend teine *shikinen shegu toimus* 2013. aastal<sup>21</sup> ning kordub taas 2033. aastal. Ehitus ning ettevalmistused (III. 2) võtavad kaheksa aastat, millest ainuüksi neli kulub puidu ettevalmistamisele. Selle käigus raiutakse Ise Jingu territooriumilt 10 000 Jaapani seedrit.<sup>22</sup> Neljast aastat kaks leotatakse puitu selleks ettenähtud basseinides, mille järel palgid aasta vältel virnastatakse ning kuivatatakse. Palkidest ehitusmaterjali saagimisele kulub omakorda aasta.<sup>23</sup>

Nii Theseuse laeva kui ka Ise Jingu templite puhul võime me rääkida ajalisest seotusest ning järjepidevusest. Tõsi – esimesel juhul räägime muutustest ühe objekti sees ning teisel juhul ülekandest mitme objekti vahel, kuid neid mõlemaid iseloomustab sujuv üleminek ajas ning ehituslikes protsessides. Mõlemas on püsimatuse leiduva püsivuse poeesiat.

Ka igapäevase elu ehitusprotsessis tuleb läbi esemete ja/või materiaalsete objektide tähendusi luua. Ma ei pea silmas asjade kultust vaid tähelepanelikkust meid übritsevate ehituskihistuste suhtes, näha kihistusi kui sujuvaid üleminekuid – ehitamise, lammutamise, lagunemise ja parandamise kattuvust. Järjepidevuse tajumine aitab muutuva keskkonnaga suhet hoida ja tähendusi luua. Elu muudab anonüümse ruumi tähenduslikuks. Arhitekt Kaja Pae on öelnud:

<sup>21</sup> Jingu Administration Office, Rituals and Ceremonies.– <https://www.isejingu.or.jp/en/ritual/index.html>, (vaadatud 17. V. 2021).

<sup>22</sup> Daigo Smith, Traditions Shikinen Sengu.– Japan woodcraft association 13.II.2020, <https://japanwoodcraftassociation.com/2020/02/13/traditions-shikinen-sengu/>, (vaadatud 17. V. 2021).

<sup>23</sup> D. Smith, Traditions Shikinen Sengu, (vaadatud 17. V. 2021).

„Elamisega talletame ruumi kogemuse, tarkuse. Ruumilisse pärandisse on pakitud meie kultuuri kihistused, väikesed pudemed, kujunenud seosed, mis on unikaalne kombinatsioon. Ruumis tegutsedes settivad jäljed ja praktikad, mis pakuvad käepidet selle tulevasele kasutajatele. See on justkui meie ruumiline DNA, mis elab meist kauem.”<sup>24</sup>

## Etüüd 2

### SAVITÕMMISED

Viibimine Narva kunstiresidentuuris võimaldas analüüsida Kreenholmi manufaktuuri direktori endise elamu ehitusmaterjalides avaldunud aja väljendusi. Kaardistusmeetod seisnes värske savi surumises vastu kulunud ja parandatud pinda (III. 3-10). Savisse tekkinud jäljed vahendas ajajälje tekstuurseid, kombatavaid omadusi. Selline analüüs on justkui ruumilise DNA replikatsiooni harjutus.

Savitõmmiste momentide loetelu:

- a. Aknaklaas ja aknaraam on ühendatud läbipaistva teibiga.
- b. Uute radiaatoritorude pagaldamisest tellisseina tekitatud tühimik on kaetud ristkihtplaadiga.
- c. Mingil põhjusel taastapaigaldatud tundmatust 3mm plaatmaterjalist mitmeid kordi üle värvitud seinapaneel. Erinevalt kõrvalolevatest plaatidest on siin kruvikinnitus näha.
- d. Telliskiviseina süvendus, milles üksiku kruvi otsas ripub u 100mm perfolinti, mis on ilmselt uuemat, aga nüüdseks kadunud juhut hoidnud.
- e. Murdunud ukshaagi kõrvale on kinnitatud uus, funktsionaalne perfolindist aas.
- f. Aja jooksul mustaks tõmbunud uks on värske kollaka saelauaga õue poolt kinni kruvitud.
- g. Osa keraamilistest põrandaplaatidest on lahti tulnud ja kaotsi läinud ning tühimik on täidetud seguga.
- h. Tellisseinas asuv tühimik on üllataval kombel vana siibrikraani ning seguga täidetud.
- i. Purunenud aknaraami on plommitud kõveraks löödud naelte abil.
- j. Välisseinast välja kukkunud tellise tühimik on asendatud uue, teise pinnastruktuuriga tellisega
- k. Pudeneva krohviga sein tühimik on kaetud, mitmeid kordi üle värvitud plekiga

<sup>24</sup> Kaja Pae, Ruumiline rikkus. – MAJA 2019, nr 96 (Kevad), lk 2.

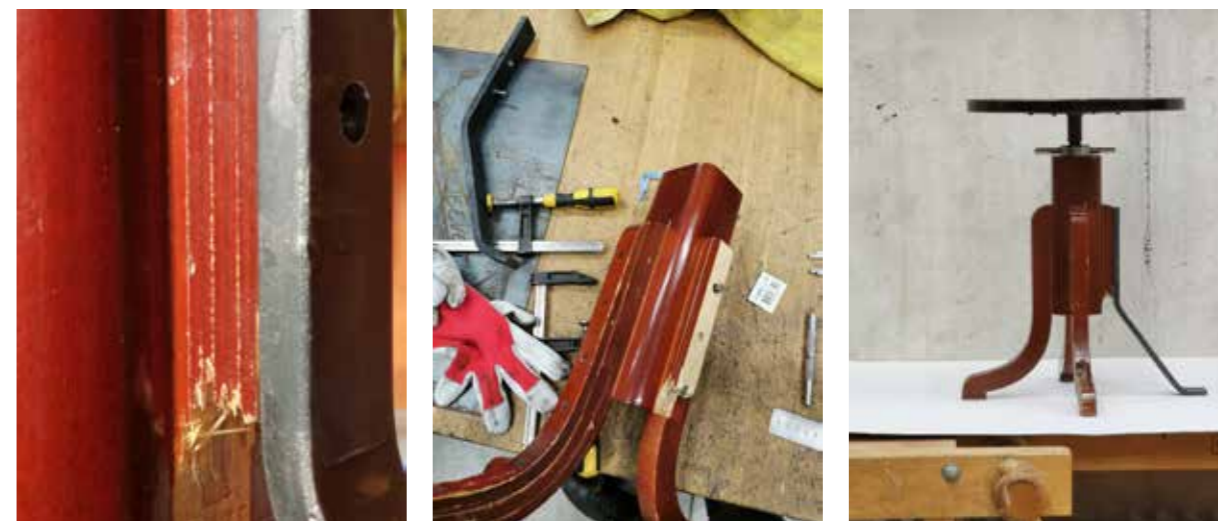


III. 3-10: Savitõmmised j, g, k, f koos algse keskkonnaga.

## Etüüd 2 PARANDAMINE KLAVERITOOL

Hiljuti koristasime pööningut. Muu kraami hulgas seisis seal painutatud jalgadega mahagoniga spoonitud klaveritool. See tool tuli meile koos Riga klaveriga, mille Papa kunagi ostis minu siis veel teismelisele emale. Ema õppis muusikakoolis. Klaveri kolimine oli alati suur tüli. Mõelda vaid Mustamäe üheksandale korrusele, siis Õismäe üheksandale ning lõpuks Vääna-Jõesuusse. Reguleeritava kõrgusega tool oli klaverile ambitsioonituks kaaslaseks. Tool lagunes juba mõnda aega. Võimalik, et see oli juba tehases kehvasti kokku liimitud. Painutatud vineerikihid olid üksteisest lahti löönud. Enne pööningule viimist olin tooli parandanud ja nimme lohakalt – ei viitsinud liimiga jännata, pea-asi, et toimiks. Olen tooli isegi kipsikruvidega parandanud – vana hea kipsikruvi, hallist teibist rääkimata. Mingi aeg oli üks jalgadest isegi suure majaehitusest üle jäänud naelutusplaadiga kokku kruvitud. Mõned kuud tagasi mängis... või noh, olgem ausad, tampis Mihkel klaverit ja korruga kostis vali mürtsatus. Jooksime vaatama, mis juhtus. Mihkel oli siruli maas ja kõkutas naerda. Tooliga oli lõpparve tehtud. Üks jalgadest oli pooleks murdunud. Millegipärast ei visanud ema tooli minema, vaid viis pööningule öeldes, et millalgi tuleks see minema visata.

Tool on ikka pööningul. Ei tea, peaks vist ära parandama.



III. 11 Lisatud terasjala ning vana, osaliselt säilinud jala kokkupuutepunkt. Jala murdepunkt on endiselt hästi näha.  
III. 12 Murdekohast tuli välja kaks ühenduskruvi, millega sain uue jala kinnitada.  
III. 13 Taaskasutatav klaveritool.

Põhjusi, miks parandada, on mitmeid. Parandamine kätkeb endas alati küsimust tasuvusest. Tervena täidaks klaveritool, kuigi teatavate mööndustega, oma ülesannet – pakkuda istet. Funktsiooni näol on tegemist esmase motivatsiooniga.

Plutarchos ei ütle meile, kas ateenlaste ainukeseks motivatsiooniks oli mäletada Theseust ja tema vägitegusid või olid nad pragmaatilisemad ning tegid laevaga ka meresõite. Igal-juhul on just kasutus<sup>25</sup> ning funktsionaalsus need, mis tagavad elu ruumis ning konteksti ja ajajälgede tekke.

Kuid kas sellest piisab klaveritooli parandamiseks? Küündimatu disain on päädinud kontsruksiooniliselt nõrga lahendusega, mistõttu tool pidevalt puruneb. Klaverimängu jaoks tarvilik asend saavutatakse istmeplaadi kõrguse reguleerimisega. Reguleerimise süsteem ei toimi hästi, kuna pidur ei fikseeri tooli pöördekrui.

Väärtus ei seisne siin ka materjalides. Jalad on painutatud lihtsast kasevineerist, tüvi täispuitpöögist ning istmeplaat spoonitud kasevineerist. Ilu on subjektiivne, kuid julgen arvata, et kõnealune tool just ei hiilga oma proportsioonidega.

On veel üks aspekt, mille soovin tähelepanu pöörata. Iste on sagedasest kasutamisest kulunud. Sellel on kraapse, tækkeid, laki ebatasasusi, lohke, pragusid ja väikseid augukesti. Iga defekt „mäletab“ mõnda sündmust. Kogu istme välispind väljendab ajajälgede kaudu selle eseme lugu. (III. 11-13)

<sup>25</sup> K. Pae, Ruumiline rikkus. – MAJA 2019, nr 96 (Kevad), lk 2.

Vabrikutoodanguna ei eristunud tool sadadest teistest anonüümsetest koopiatest. Juhtumiste, hargnemiste, ajaga kogunenud jälgede kaudu toimub klaveritooli lahknemine anonüümsusest iseäralikustumise suunal, mõjutades ühtlasi ümbritsevat ruumi.

Kulumist siinkohal ongi mõtestatud kui ajajälgede kogumist ning see erineb loomult purunemisest, mille läbi kaob funktsioneerimine. Funktsiooni puudumine omakorda suunab hüljatuse kaudu unustusse. Ajajälgede kogumine toimub nii objekti kasutuses olles kui ka hüljatuses, kuid nende iseloom on erinev. Esimesel puhul väljendavad jäljed suuremat suhet suhteosakaalu inimesega, teisel puhul loodusega.

Purunemine on moment, mille järel toimub kas hülgamine ja unustus või parandamine ning edasikasutus. Klaveritooli otsustasin parandada nii, et võimalikult väikese sekkumisega jääks tajutavaks kogu ajajäljestik, sealhulgas ka purunemise hetk. Sekkumine ise eristub materjali ja vormi poolest ning juhib seeläbi tähelepanu ka ülejäänud objektile. Murdunud vineerjala asemel on nüüd 10-millimeetrisest terasest painutatud jalg.

## PÕLENUD TOOL JA TABURET

Klaveritooli hoiti kõigest mõni kuu põõningul, enne kui see parandatult tagasi kasutusse võeti. Kuna olen isiklikult selle mööbliesemega tuttav, siis kahtlemata oli selle parandamisel ka emotsionaalne motivatsioon. Järgnevate katsetustega soovisin, et emotsionaalne aspekt puuduks. Sekkusin võõrastesse ajajäljestikesse.

Järgnevalt kirjeldatud sekkumiste kontekstiks oli hüljatuse ja unustuse.

*Mulle on juba teismelise-east saati meeldinud konnata hüljatud maastikel ja mahajäetud hoonetes. Seal on täiesti teistmoodi vaikne. Parasjagu nii vaikne, et kohad hakkavad ise rääkima. See kõne seguneb mu enda mõtetega nii, et kujutluspildid ja reaalsus lähenevad teineteisele. Umbes nii: „Sellel, nüüdseks lainetaval parketil tantsis keegi oma juubelil“ või „kui see valge masinasaal oli alles alles, kajas siin kõrvulukustav tööstuslike kangastelgede müra“.*

*Nüüd olen sattunud oma uitamisega siia. Põlenud hoone teisele korrusele. Ma juba olin kord siin, kui ühte geopeituse aaret otsisin, aga siis oli suveaeg – praegu sajab esimest lund. Tundub, et see on olnud pioneerilaager, aga 2000-ndatele iseloomulik kollane profiilplekkfassaad ning tüüpilised valged moodul-laed siseruumides viitavad ka hilisematele toimetustele. Hoone teisel korrusel on olnud tulekahju ja üks see ole olnud ka hoone mähajätmise põhjuseks. Pea kõik aknaklaasid on puruks visatud ja klaasikillud krudisevad talla ning asfaldi vahel. Siit, teise korruse katkiste akende alt leiangi ühe. See on põlemisest päris must. Tõstan lumise tooli püsti. Üks käepide on söestunud, teist polegi – see on koos esimese jalaga seljatoest lahti murdunud. Vineerist iste on tules rohkem kannatada saanud, poroloon täiesti sulanud. Lisaks lumele on siia*

*langenud palju männiokkaid ja mõned lehed. Tekib võõrastav tunne kui tooli puutun ja mõtlen, et sellega peaks midagi peale hakkama ...*

*... tundub, et seda taburetti on rüüstamisel kasutatud aknast sissepääsemiseks. Istmeplaadiks olnud saepuruplaat on vihma käes olematuks lagunenu. Kruvid hoiavad veel ainult alumist sorguvajunud melamiinikihti. Terasest jalad on täiesti kõverad. Kunagi mustaks värvitud jalgadel kobrutab nüüd rooste.*

Kogemuslikult eristus hüljatud mööbliga tegelemine suurel määral mulle juba tuttava klaveritooli parandamisest. Esmalt tuli teha vaevu märgatav, kuid siiski eksisteeriv, võõristusest tulenev eneseületus. Mu eesmärgiks oli parandamisega sekkuda nii vähe kui võimalik ning eksponeerida kujunemist kulumises. Siiski tuli teha ka kompromisse. Selleks, et saaksin kasutatavad ja funktsioneerivad istmed, olin sunnitud eemaldama kõlbmatuks muutunud osi, mis kasutuse käigus paratamatult häviks. Mõlemal istmel tuli eemaldada ka istmeplaadi jäänused.

Põlenud toolile lisasin uue jala, käetoe ning õhukese polstriga istmeplaadi. Jala ja käetoe vorm lähtub abstraheritud originaalist, et sel viisil olemasolev tühimik kõige ökonoomsemalt täita. Materjaliks valisin vahaviimistlusega täispuit tamme, mis vastandub kohati söestunud, kohati kobrutava lakiga kaetud pöögile. Taburetil puudus istmeplaat ning kuna olemasolev konstruktsioon ei dikteerinud istmeplaadi kuju, jäi mulle vormi osas rohkem otsustusvabadust. Terasest jalad jätsin kõveraks, nii nagu need sündmuspaigalt leidsin. Vahetasin välja ühe jala korgi, et iste ei loksuks ning poleks järeleandmisi funktsionaalsuse seisukohalt.

Eelnevalt eristasin inimtekkelised ning loodustekkelised ajajäljed. Kui klaveritoolil olevad ajajäljed tulenevad peamiselt vastastikmõjust inimesega, siis taburetil tulevad tugevalt esile ka loodustekkelised ajajäljed – erinevad vihmavee kahjustused jalgadel, jämedaks roostetanud, kohati kooruva või puuduva värvikihiga alad. Käetugedega toolil võis täheldada säilinud laki alla laiguti pääsenud sinet. Ühtlasi oli lakk niiskusest paisunud puidu küljest lahti löönud ning pragunenud. Lisandusid ka eelmainitud tulekahjustused, ~~kui mitte öelda jäljed.~~



Ill. 14 tugevalt roostetanud tabureti jalg. Lisatud on loksumist parandav treitud jalanupp.

Ill. 15 nii nagu see taburet leiti – näha on veel viimased jäänused endisest istmeplaadist.

Ill. 16 kihtide sulam – metalljalad jäid kõveraks, nii nagu need leiti.



Ill. 17 ajajäljed ja värskelt paigaldatud käetugi, jalg ning istmeplaat.

Ill. 18 liikmetesisene parandus käetoe ning tagujala kokkupuutekohas.

Ill. 19 hüljatud tool.

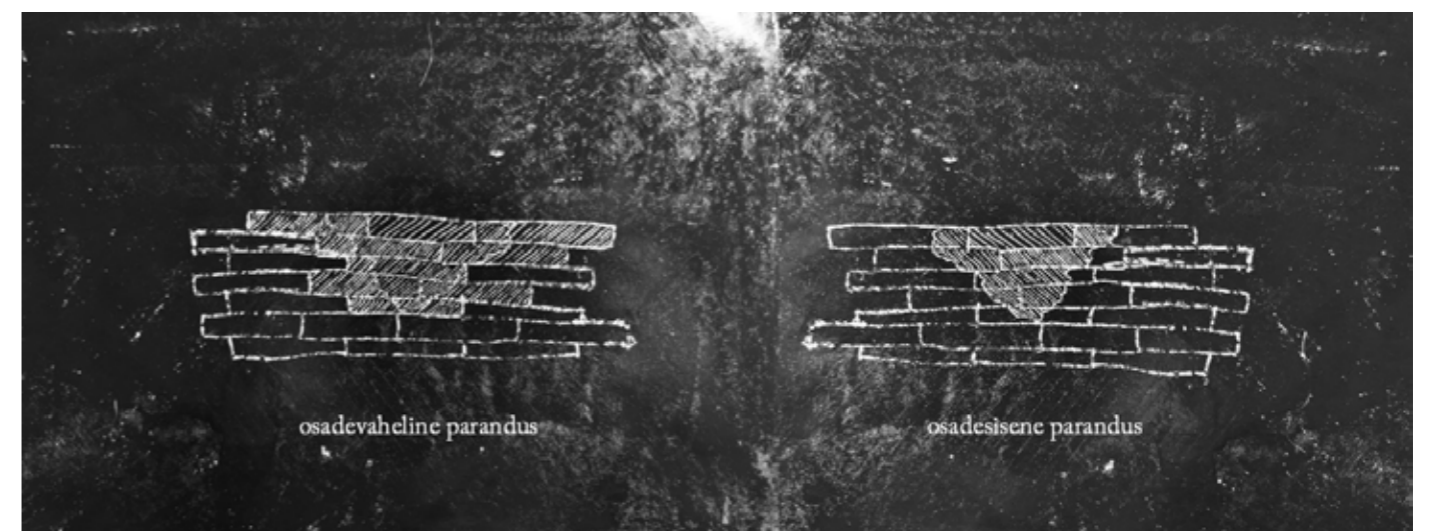
## PARANDAMISE TÜÜBID

Parandamisel on määravaks väljakutseks juhusliku antuse ning lisanduse sidumine. Kuna iga parandus on erinev tuleb ka neid kahte (antust ja lisandust) liitvat sõlme vastavalt olukorrale lahendada. See on ka üks loomingulisemaid külgi parandamise juures et lahendusi on mitmeid.

On põhimõtteline erinevus, kas parandataval objektil on fragment eraldunud osade kokkupuute piiril või on midagi purunenud **liikme** osa sees. Esimest võiks siis nimetada asendamiseks ning teist parandamiseks. Seda siiski kitsamas tähenduses, sest terviku (objekti, hoone, sisustuse või mööblieseme) raames me ikkagi parandame seda ning ei vaheta tervenisti välja.

Objekti parandamisel tehakse enamjaolt **liikmete**osadesiseseid parandusi või **liikmete**osadevahelisi asendamisi. LiikmeteOsadesisesed parandused nõuavad rohkem mõttetööd, sest tuleb lahendada purunemise käigus tekkinud **liikme** osa sees uus irregulaarne piir. Materjali mahukam, kuid ülesandena lihtsam on osaliselt purunenud **liikme** osa kuni esimese tervelt säilinud **liikme** osa piirini eemaldada ning tekkinud tühimik asendada uue **liikmega** osaga. Sedaviisi talitades aga kaotame osa loost. Eelkirjeldatud parandustes on minu lähtepunktiks eesmärgiks purunemise sündmus kinni püüda (Ill.14-19).

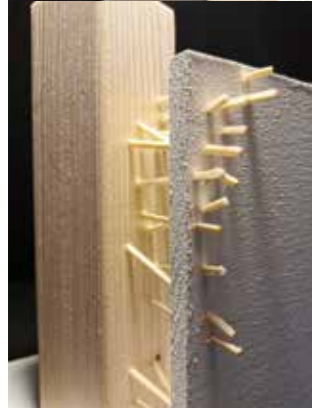
**liikmete**Osadevahelise ning -sisese parandamise erinevus tuleb hästi välja töös põlenud tooliga. Tooli ühelt poolt olid puudu esijalg ning käetugi. Põõnast ulatuv, esijalga ühendav tapikeel oli suures osas säilinud ehk oli toimunud küllaltki puhas osadevaheline eraldumine. Siin teostasin **liikmete**osadevahelise paranduse. Kõlbmatus seisukorras istmeplaat, mille ebamääraselt piirilt oleks olnud väga raske uue detailiga jätkata, sai välja vahetatud. Teisiti oli käetoe ja tagumise jalaga. Otsustasin tagumist jalga mitte välja vahetada ja teostasin **liikmete**osadesisese paranduse.



Skeem 2. Osadevahelise parandamise puhul vahetatakse katkised osad tervenisti välja. Osadesisese puhul tekib uus piir paranduse ja parandatava vahele.



III.20. Maketiseeria kahe entiteedi vahelise olukorra ühendamise erinevatel viisidel. Siin käsitletakse skeem 2 selgitatud ideed osadevahelistest ning osadesisest parandamisest ning nende piiridest ambivalentsemal moel.

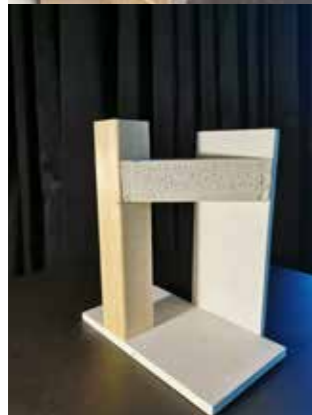


Osadesisene ja -vaheline parandamine (Skeem 2, Ill. 20) on konkreetsete tööde mõtestamisel tekkinud jaotus, mis võtab aluseks terviku osa ehk liikme. Sotsioloog Richard Sennet on leidnud laiapindsema analüüsi ning jaganud parandamised staatilisteks ning dünaamilisteks.<sup>26</sup> Staatiline parandamine on see, mida me tavaliselt parandamise all mõistame. Objekt võetakse osadeks, otsitakse välja vigane, parandamist vajav osa tehakse korda või vahetatakse välja ning pannakse taas kokku.<sup>27</sup> Tulemus ei erine oluliselt algsest, tervest objektist, kuid taastatud on funktsioon.

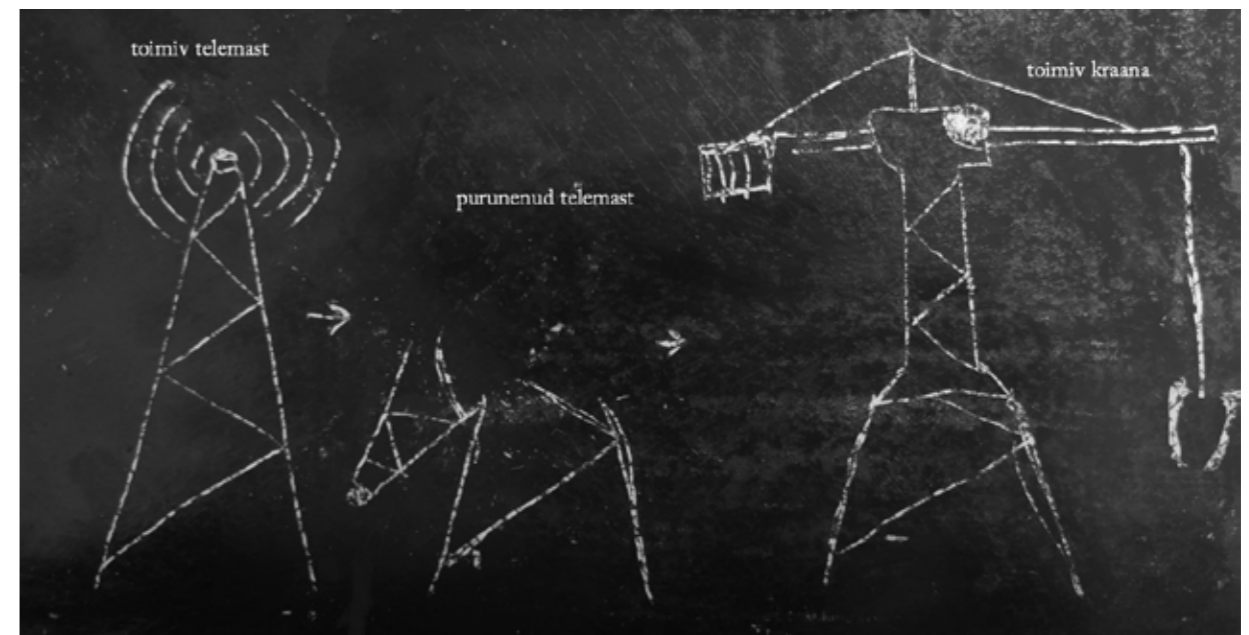
Dünaamilise parandamise (Skeem 3) käigus parandatav aga muudab oma kuju või funktsiooni. Dünaamiline parandamine võib seega anda teed millegi uue sünnile.

Eelpool kirjeldatud istmete parandused omavad dünaamilise parandamise algeid – funktsioon pole muutunud, aga samas ei saa ka rääkida endise olukorra taastamisest

Nii mõlemad toolid kui ka taburet on oma vormilt ning materjalilt kaugenenud algsest masstoodetud vormist unikaalsemaks ning see protsess saab, funktsiooni taastamise kaudu hävinemist tulevikku lükates, jätkuda. Ühtlasi Parandatud esemeid ümbritsev ruum muutub üha isikupärasemaks.



<sup>26</sup> Richard Sennet, *Craftsman*, Yale University Press, 2008, lk 200.  
<sup>27</sup> R. Sennet, *Craftsman*, lk 200.



Skeem 3. Dünaamiline parandamine.

## TEINE POOLAEG

### AJA RRUUMISTAMINE

Sisearhitektuuris, kui erialalises maailmas räägitakse palju inimõõtmelisusest ning sellele vastava ruumi loomest ning arendamisest. See on ka loomulik, sest sisearhitekti ülesandeks on luua inimese ja ruumi vahelist suhet. Magistritöö üks eesmärk on laiendada töövahendite spektrit arendades ajateadlikku mõtteviisi. Et majandusliku virrvarri pöörises kerkiksid teiste seas esile küsimused nagu: mis on olnud ning mis pärast saab. Need on küsimused konteksti ja tervikpildi nägemise kohta.

Inimõõtmelisuus on tugevalt seotud sellega, kuidas inimene ruumi tajub. Ei saa olla ruumitaju ilma et puuduks ajataju. Tunnetamist ei saa olla ilma et aeg seda võimaldaks. Henry Bergsoni kestuse kontseptsioon tegeleb ajaga just inimese tajumuslikust küljest. Bergson tunnistab, et aja tajumisest on väga raske rääkida, sest enne, kui me jõuame seda tajuda on see juba möödunud. Ka keel, mida me kasutame ei aita meid palju, sest põhineb see paljuski ruumilisel mõtlemisel.<sup>28</sup> Selle illustreerimiseks sobib hästi ka käesolev tekst. Näiteks võib tuua mõned sõnapaarid: Erialas *kerkivad* esile küsimused; sooviksin iseäranis tähelepanu *pöörata*; Juhtumiste *hargnemisel* ning aja *kulgemisel*. Reaalsus on see, et küsimused ei kerki nagu pärimitaigen, tähelepanu ei pöörata nagu pöörleb gloobus oma teljel, juhtumised ei hargne nagu puu oksad ja aeg ei kulge nagu nagu sõitev auto. Meie mõtlemine ja keel<sup>29</sup> püüavad ruumistada pea kõike, mis on abstraktne ja käsitamatu. Bergson väidab, et mõeldes ja rääkides me teeme ajaga sedasama, kuid tegelikult ei taju me aega nagu ruumi.

Puhas kestus on hetkes analüüsimat<sup>30</sup> tajumuslik aeg, pidev saamine<sup>31</sup>, mida pole võimalik jaotada, aga mis pole ka homogeenne.<sup>32</sup> Midagi, mille osad on nii üksteise sisse sulanud, et neid ei saa omavahel eristada ning seega millegagi võrrelda ehk mõõta.<sup>33</sup> Sest kui me mõõdame aega nagu ruumi siis me juba tegelemegi ajale ruumi omaduste andmisega.<sup>34</sup>

*„Lühidalt puhas kestus võiks vabalt olla vaid üksteist läbistavate ja üksteisesse sulanduvate kvalitatiivsete muutuste järgnevus, millel pole täpseid piirjooni, kalduvust üksteise suhtes väliseks muutuda ega mingit sugulust arvuga: see oleks puhas heterogeensus...me näitasime, et niipea, kui kestusele omistada vähimatki homogeensust, tuuakse niimoodi salamisi sisse ruum...“<sup>35</sup>*

28 Henry Bergson, Teadvuse vahetud andmed, Tartu: Ilmamaa, 2006, lk 89.

29 H. Bergson, Teadvuse vahetud andmed, lk 16.

30 H. Bergson, Teadvuse vahetud andmed, lk 79.

31 Gilles Deleuze, Bergsonism, Tartu: Ilmamaa, 2008. lk 31.

32 H. Bergson, Teadvuse vahetud andmed, lk 73.

33 H. Bergson, Teadvuse vahetud andmed, lk 79-81.

34 H. Bergson, Teadvuse vahetud andmed, lk 79.

35 H. Bergson, Teadvuse vahetud andmed, lk 77.

Kui me hakkame aega tükeldama ning jaotama siis Bergson nimetab seda homogeeneks kestuseks<sup>36</sup> ning see on kasulik teaduse tegemisel<sup>37</sup>, aga pole täielik ülevaade sellest, kuidas me aega tajume.

Bergson selgitab, et ka näiteks kella tiksumist<sup>38</sup> on võimalik tajuda kui kvaliteeti, kui puhast kestust, kuid nõnda tajumine kestab seni, kuni me seda ei teadvusta ning kella tiksumist lugema ei hakka.

Henry Bergson oli Albert Einsteini kaasaegne. Ta rõhutas hiljem prevaleerinud ning teaduse paradigmat edasiviinud nägemust aegruumist, kus ajal ning ruumil on sarnased omadused ehk nad mõlemad on mõõdetavad. Mõõdetavus tähendab abstraktsiooni ning sümbolust, millel elulises mõttes puudub küll sisu, kuid mis allub teaduslikule analüüsile.<sup>39</sup> Praktilises maailmas on kasulik aega ruumistada, aga oluline on mõista, et tegemist pole kogu pildiga.<sup>40</sup> Aja tajumise hõlbustamiseks väljendatakse seda ruumile kehtivate parameetritega, näiteks „aeg liigub edasi“, „homme päev on kaugel“. Bergson nimetab seda ruumistamiseks.

Sisearhitekti töö hõlmab nii inimese kui ka ruumi erinevaid loomusi. Tegelemine ajaga peaks hõlmama terviku nägemist, nii tunnetuslikku, kui ka mõistuslikku. Objekt ei saa lõpuni valmis üleandmisega vaid kujuneb edasi, talletades endal(s) ajajälgi. Ajajalg, kui selline kuulub Bergsoni teooria valguses ruumistamise alla. Kui ruumistamine on ajast ruumiliselt mõtlemine, siis antud juhul võiks öelda, et tegemist on kahekordse ruumistamisega, sest juhime tähelepanu selle jälgedele reaalses kolmemõõtmelises ruumis. Aeg ise ei jäta jälgi, kuid omistame talle interaktsiooni ruumiga kaudses mõttes. Kõik see, mis aja kaudu sünnib – tähenduslik ja tähendusetu – jätab ruumi jäljed.

## SISSEJUHATUS RUUM KUI MÄLU

Arhitekt ja teoreetik Philippe Rahm näeb arhitektuuril kahte peamist eesmärki.<sup>41</sup> Primaarne<sup>42</sup> ehk olulisim eesmärk on pakkuda peavarju ja kaitset ebasõbraliku kliima eest. Sekundaarne eesmärk on hoone kasutamine mälestuste talletamise ja/või loo jutustamise eesmärgileda illustreerivad hästi gooti katedraalid,<sup>43</sup> mis ka kirjaoskamatule inimesele teevad ornamentide, reljeefide, skulptuuride ja vitraažide kaudu selgeks Kristuse lunastustöö mõtte.

36 G. Deleuze, Bergsonism, Tartu: Ilmamaa, 2008, lk 32.

37 Henry Bergson, Aine ja Mälu, Tartu: Ilmamaa, 2007 lk 250.

38 H. Bergson, Teaduse vahetud andmed, Tartu: Ilmamaa, 2006, lk 77-78.

39 H. Bergson, Aine ja Mälu, lk 250.

40 Margus Ott, Henry-Louis Bergson. – 20. sajandi mõttevoolud, Toim. Epp Annus, Tartu-Tallinn: Tartu Ülikooli Kirjastus, 2009, lk 92.

41 Philippe Rahm, Arhitektuur on taasavastamas oma algfunktsiooni. – Ehituskunst 2018, nr 59, lk 9.

42 Autori analüüs. Rahm ei kasuta sõnu primaarne, sekundaarne.

43 P. Rahm, Arhitektuur on taasavastamas ... lk 9.

Mälestuste säilitamine ja lugude jutustamine hääbus Rahmi sõnul trükimasinapressi tulekuga – Raamatud võtsid selle funktsiooni üle.<sup>44</sup> Ornament kaotas tähtsuse. Uus arhitektuurikeel soosis puhast pinda ja lähtus disainiotsustes ehitatud keskkonna primaarsest eesmärgist. Sellele järgnes vormiline vastureaktsioon. Postmodernism suhestus ehitusajaloosse kui vormide kataloogi. Tekib See oli vastuoluline olukord, kus külluslikku jutustavat vormi kasutati palju, aga sellel ei olnud enam mälu funktsiooni. 20. sajandi lõpuks oli kasutusele võetud mitmeid erinevaid salvestustehnoloogiaid. Mälestusi ja lugusid oli lisaks raamatus kirjapandule võimalik jäädvustada helis, pildis, filmis ja videos.

21. sajandi esimese veerandi lõpul on kõikvõimalik salvestamine muutunud sedavõrd käepäraseks, et inimesel endal hakkab mäletamise vajadus hajuma. Mälestuste salvestamine on tihti automatiseerunud ning säilides veebiserverites ka hetkega kõigiga jagatav. Näiteks küsimusele, millest mõtlesin teisel jaanuaril 2017, on kõige lihtsam järeldada vaadates oma veebilehitseja ajalugu või rullida piisavalt kaua alla poole oma sotsiaalmeedia kasutajahiideses. Teoreetilises tulevikus on meil sedavõrd palju andmeid, et me ei pea maailma mõtestamisel tegema üldistusi ning seetõttu räägitakse ajalooteaduse ja üldnarratiivide lõpust.<sup>45</sup>

Suurandmete ning automaatse salvestumise taustal näib ehitatud keskkonna sekundaarne eesmärk mälu kandjana üha rohkem ajast ja arust. Primaarset eesmärki kannustavad seejuures tagant üha suurenevad kliimanõuded hoonetele. Tuleviku hoone on nendes tingimustes kordi ratsionaalsem, kui modernism sajandi alguses ealeski oli.

Selles kontekstis on hea teada, et ehitatud keskkond on salvestanud ja saab jääb salvestama endas toimuvat, see on sama kindel, kui termodünaamika seadused. Tõsi – inimene kasutab hoonet teadlikult mälestuste salvestamiseks üha vähem, aga teeb seda hoone kontekstis ning aja kestel sellegi poolest, olenemata kui ratsionaalse lähenemisega on ehitus loodud.

## HÜLJATUS KUI TÖÖVAHEND

Kunstnik-arhitekt Gordon Matta-Clark kasutas palju oma loomingulises tegevuses hüljatust. Tema tuntuimad tööd hõlmavad suhestumist hüljatud hoonetega. Matta-Clark kasutab purustust, et oma väheolulisuses nähtamatuks muutunud hoonet jälle nähtavaks arhitektuuriks muuta.<sup>46</sup> Seda väljendab hästi üks tema publitseerituim töö „Splitting“ (ill. 21). Täiesti juhuslik, ärapõlatud New

44 P. Rahm, Arhitektuur on taasavastamas ... lk 9.

45 Mario Carpo, Big Data and The End of History. – International Journal for Digital Art History 2018, Issue 3, (july), lk 21.

46 Kaja Pae, Vastasseisud ja mõõduvõtted arhitektuuris. – MAJA 2019, nr 97 (Suvi), lk 47.

Jersey elumaja nõ tuleb jälle linnapilti,<sup>47</sup> kui ta on keskelt lõhestatud. Mõistagi moodustab suure osa teose renomeest õnnestunud fotograferimine ning publitseerimine<sup>48</sup> ja kunstniku nimi, kuid ka juhul, kui näeksime taolist maja juhuslikult linnaäärses kvartalis jalutades, torkaks see silma.

New Jersey elumaja saab nähtavaks ka sõna otseses mõttes. Väljalõiked toovad esile hoone varjatud sisemuse<sup>49</sup> (Ill. 22) pea kõikides Matta-Clarki sekkumistes. Konstruksioon, juhtmed, isolatsioon ja muu keerukus, mis tavaliselt on varjatud seinapinna taha, ilmuvad meie ette kui „teolt tabatuna“. Koorub välja mis kihtidest on sein ehitatud, kihtide paiknemine teineteise suhtes ning materjal, konstruksiooni samm, selle sõlmed ja kommunikatsioonid nende vahel. Sealhulgas avaldub ehituskvaliteet, milles omakorda peegeldub kunagiste hoone ehitajate suhtumine ja võimekus.

Matta-Clarki töid uurides on tajuda, millise pühendumusega ta nende hoonetega tegeles, suhestudes nendega vaat et enamgi kui inimesed, kes seda hoonet otstarbekohaselt kasutasid.

Nii nagu mõtestatud lammutamine teeb nähtavaks võib seda teha ka parandamine. Kui rääkida eelnevatest mööbliparanduskatsetest siis sellele skaalale on omane transporditavus. Tunnetuslikult muutub palju, kui viia hüljatud mööbliese elutegevuse keskele. Kuid võib arvata, et see ei jää kauaks nii, sest katkisuus on võõristav ning elutegevus vajab ruumi, puksides ebavajaliku taas hüljatusse.



Ill. 21 Gordon Matta-Clarki ja Anarchitecture'i publitseeritum ning arhitektuuriajaloo krestomaatiline teos SPLITTING (1974).

47 Kaja Pae, Vastasseisud ja mõõduvõttud arhitektuuris. – MAJA 2019, nr 97 (Suvi), lk 49.

48 Mark Wigley, Cutting Matta-Clark: The Anarchitecture Investigation, Zurich: Lars Müller Publishers 2019, lk 169.

49 M. Wigley, Cutting Matta-Clark: The Anarchitecture Investigation, lk 46.



Ill. 22 Gordon Matta-Clark „Genua Datum Cut 73”

#### Etüüd 4

#### PUNKTPILVED

Hüljatud hooned on kogemuslikult väga iseloomulikud. Tihtipeale on neis aja kulg hästi loetav ning samas tunnetuslikult justkui seisev. Ainult minevik, olevik ja tulevik hajuvad kuidagi. Sellise keeruka ruumi ajajälgede kaardistamine on väljakutset pakkuv.

Sellise iseäraliku tunde taastoomiseks sobib Ajajälgede kaardistamiseks sobib hästi fotogrammeetria meetod, mis võimaldab sadu fotosid kombineerides salvestada ajajälgede komplekse ja nende proportsionaalseid vahekordi. Hiljem on võimalik neid suhteid vaadelda virtuaalreaalsuses. Punktpilvele on iseloomulik madal abstraherituse tase ja mõtteliste hierarhiate puudumine. Pilve arvutamisel toimub fotode vähestuse ebapiisava hulga korral omakorda „kulumisi“, mis väljenduvad pilve katkestustes.

Teisendades ruumi virtuaalseks ruumiks, kaob ruumist materia ja aeg. Muutusi ei toimu.



Kuna need ruumi olemusest lahutamatud osised on virtualiseerimise teel kaotatud võib vaielda, kas sõnapaar virtuaalne ruum on adekvaatne.

Arvutades punktpilvi lagunened ja hüljatud ruumidest, mille materjalisse on sööbinud sedavõrd palju ajajälgi, tekib kummastav vastuolu meediumi ja käsitletava objekti vahel. Meedium, kus puudub aeg ja materjal esitab keskkonda, mis tekib vaid materjali ja aja tingimustes. (Ill. 23-25)

*Kui tee poolt tulla, mööda lumerada, siis polegi maja üldse näha. See vast ongi üks põhjus, miks maja oma lagunemises sedavõrd hästi on säilinud. Tegelikult olen siin juba kolmandat korda. Kord suvel käisime ümbruskonna metsades jalutamas ja avastasime, üsna ootamatult, metsalagendikult mahajäetud elamu. Siinkandis, Järva-Jaani ja Peetri vahel, on päris mitu sellist maja. Ebameeldiv ja põnev samal ajal. Uks on sinise kaabliga „lukku“ keeratud. Üle läve astudes märkan maas alalõuatäit valehambaid, mis meid ilmselt viimase elaniku asemel nüüd tervitavad. Kõik on omal kohal – või noh, peaaegu. Maas vedelevate ajakirjade ja näärikaartide kaudu sukeldume üheksakümnendate algusesse.*

*Seintelt võib lugeda seitset kihti mahakooremises olevaid tapeete. Kõige põnevavam on seesama postkaartidega ruum. Ruumi keskel asub esialgu baldahiinloodina mõjuv voogav laemaastik. Need on need samad seitse kihti oma koordumises ning mida veel viimast hetke on kinni hoidmas plastkristallidega lühter. Sellel paigal on oma tempo ja selle viimane hetk võib kaua kesta.*



Ill. 23 Digitaalne kulumine.



Ill. 24 Digitaalne kulumine

*Poolmädanenud pingi ots on asetatud pooleteist-meetri kõrgusele, purunenud akna servale. Mul on seekord kaasas seljakotitäis kaameratehnikat. On paras tegemine, et hoonesse sisse saada. Mu maandumist pehmendab moodullae alt maha kukkunud klaasvill. Läbi kõikvõimaliku prahi pressin paremale – koridori poole. Hämarat tunnelit mööda jõuan fuajeesse. Peaukse ette on heidetud arvestatav hulk klassiruumi mööblit. Kuskilt on vesi sisse pääsenud ja kogu põrand on kaetud paarisentimeetrise jääkihiga, mille alt paistab tuttavlik „tükkikestega“ betoonplaat. Jää alt paistab ka kirillitsas plakat, mis õpetab gaasimaski pähe panema.*

*Fuajeest pääsen käsipuuta trepile. Ülemisel korrusel avaneb üsna kõrge vaade. Kõik puitdetailid on söestunud. Laest on paks krohv suurte tükkidena alla kukkunud. Põrand on nagu kruusaga kaetud. Avatud akendest sajab sisse lund. Lae alt on ka suur ventilatsioonitoru lahti kukkunud. Kuumusest ja kukkumisest tingituna on see kägardunud mingiks suuremõõtmeliseks „skulptuuriks“, andes ruumile täiesti omanäolise ilme.*

*Hakkan tööle. Pildistan sadu kaadreid sellest sündmuspaigast. Ruum mõjub rusuvalt, aga seal mõnda aega olles harjub ära ja suudan vaadata seda keskkonda kui huvitavat materjali ja aja paletti.*



III. 25 lagunend ventilatsioonišahit ruumi tekitamas. Ajas kujunenud ruum ei allu enam muutustele.

## PARANDAMISE PELGUS

Kuna katkisuus on võõristav ja ebaloomulik, siis on võimalik, et selline suhtumine viiakse kaudselt üle ka parandamisele ja parandatule. Kõik, mis on parandatud on olnud katkine. Parandamine viib mõtted millelegi pooleliolevale, läbimõtlematule, seostudes püüete ja ebaõnnestumistega, ebakindlusega.<sup>50</sup> Edumeelsus ning ideaalse maailma püsivuse kuvand ei luba midagi sellist meile vahetusse lähedusse. Illusioon kindlusest on meeldiv, aga see pole adekvaatne pilk maailmale. Gordon Matta-Clarki tööde üks eesmärkidest oli just nimelt meid sellest mugavusest välja tuua.

Seega võitleb ta arhitektuurile igiomase küljega tekitada meis illusiooni turvalisusest. Arhitektuur kaitseb halva ilma eest, kuid ühtlasi tekitab illusiooni turvalisusest nende elu aspektide suhtes, mille eest arhitektuur meid kaitsta ei saa – meie ajalikkuse ja aja enda eest. Uue hoonega end ümbritsedes asetseme justkui igaveses ajaloota olevis,<sup>51</sup> mis aitab vältida mõtteid surelikkusest ja haavatavusest.<sup>52</sup>

Ebamugavad mõtted surelikkusest võivad olla põhjuseks, miks me parandamist ja kulumist ning kõike seda, mis avab ruumi ajalise perspektiivi, pelgame.

50 Francesco Martinez ja Maarika Agu, Parandamise esteetika tänapäeva Gruusias, Tartu Kunstimuseum, 2016, lk 10.

51 Mircea Eliade, Cosmos and History, New York: Harper Torchbooks, 1959, lk 76.

52 Karsten Harries, The Terror of Time. – Perspecta 1982, vol. 19, lk 60.

Psühholoogiast tulenevaid põhjuseid leiab veelgi. Parandamisel ning varanduslikul seisul on *sammuti* pöördvõrdeline suhe. Mida rikkam ühiskond, seda rohkem eelistatakse väljavahetamist parandamisele. Kapitalistlikes ühiskondades on väljakujunenud *muster* arusaam, et uue omandamine näitab kõrgemat sotsiaalset staatust. Pärimuse teke, ruumilise ja ajalise mitmekesisuse kogumine taandub staatuse ees.

Kamikaze lodža all mõistetakse Gruusias Nõukogude Liidu-aegsete paneelmajade „modifikatsioone“, laiendusi mis hõlmasid uusi rõdusid, tube vms.<sup>53</sup> (III. 26-27)

2013. aasta Veneetsia biennialil Gruusia paviljoni Arsenale hoonete katusele loodud paviljon kandis nime „Kamikaze lodža“ ning sai inspiratsiooni just sellest lipp-lapp-meetodil valminud arhitektuurist (III. 28). Paviljoni kuraator Joanna Warsza selgitab Gio Sumbadze tõlgenduste juuri paviljoni teostamisel:

„Selline arhitektuur viitab kohalikule palimpsestlikule ehitamisele, mis alates keskajast on lubanud Kaukasuse järskudel nõlvadel paiknevatele majadele uusi hooneid peale ehitada – mitte monumentaliseerides minevikku, vaid seda tuleviku tarbeks laiendades.“<sup>54</sup>

Kuigi tegemist oli rahaliselt mõistliku paviljonilahendusega ning potentsiaali oleks sel olnud viieks aastaks,<sup>55</sup> oli erinevaid kultuuriüritusi teenindav paviljon kasutuses vaid 2013. aastal. Gruusia võimud ei tundnud end mugavalt, et nende riiki seostatakse parandamisega.<sup>56</sup> Teisisõnu tunti piinlikust kuna paljudele seostus parandamine ja ümberehitamine vaesusega.



III. 26 Tbilisis asuvad parasitlikud ...

53 F. Martinez ja M. Agu, Parandamise esteetika... , lk 15.

54 Andrew. M. Goldstein, Curator Joanna Warsza on Why Georgia Points the Way Forward for Contemporary Art. – artspace.com 2013, [https://www.artspace.com/magazine/interviews\\_features/qa/joanna\\_warsza\\_georgia\\_pavillion\\_venice\\_biennale-51866](https://www.artspace.com/magazine/interviews_features/qa/joanna_warsza_georgia_pavillion_venice_biennale-51866), (vaadatud 17.V. 21), autori tõlge.

55 F. Martinez ja M. Agu, Parandamise esteetika... , lk 30.

56 F. Martinez ja M. Agu, Parandamise esteetika... , lk 31.



Ill. 27 ... kuid loominguliselt lahendatud lodžad.

Ill. 28 Gio Sumbadze loodud, Gruusia parandamiskultuurist inspireeritud „Kamikaze lodža“ Veneetsia biennaalil.

Sarnast kamikaatselikku suhtumist illustreerivad hästi Narva Balti Elektriijaama jahutusveekanali äärse „Veneetsia“ postsotsialistlikud suvilad (Ill. 29). Paadikuurid on teinud läbi protsessi, mille käigus neist on „tekkinud“ suvilad. Nagu nende Gruusia ekvivalendid, pakatavad needki improvisatoorsed ehitised elust, olles üdini ausad oma materjalide juhuslikkuse külluses.

John Ruskin, 19. sajandi kunstikriitik ning tänapäevase muinsuskaitsele ning konserveerimisele alusepanija mõttekäigud elu ebatäiuslikkusest resoneeruvad hästi ka „elava“ arhitektuuriga:

„[---] ebatäiuslikkus on mõnes mõttes kõigele sellele, mida me eluna tunneme igiomane. See on surelikus kehas oleva elu tunnus, edasiliikumises ning muutustes oleku tunnus. Mitte miski, mis elab pole ega saa olema muutumatult ideaalne. Osa sellest on hääbuv, osa tärkav. Sõrmkübaraõis – kolmandik sellest pung, kolmandik juba hääbunud, kolmandik täisõies – on tüüpiline selle maailma elu näide. Ja kõigil elaval on teatav ebakorrapärasus ning puudused, mis pole ainult elu märgiks vaid ka ilu allikaks.“<sup>57</sup>



Ill. 29 Narva paadikuur-suvilad Lühikese kanali ääres olevas „Veneetsias“

57 John Ruskin, The Stones of Venice, Volume II, National Library Association, Project Gutenberg, 2009, lk 175, autori tõlge.

Vaadelgem ruumi tähelepanelikult. Ruumi üks põhiomadusi, lisaks materiaalsusele, on pidev muutumine. Ruumi dünaamilisus võib jääda märkamata just seetõttu, et ruumimuutused on iseenesestmõistetavad ja katkematud. Tähelepanu äratav hoopis muutumatus, püsivus. Fotograafia on üks meediume, mis võimaldab ruumi vaadelda muutumatus olekus. Fotole jäädvustunud ruum jääb alatiseks jäädvustamise hetke pidama, samal ajal kui jäädvustatu aina edasi transformeerub. Ruumis leidub tihti vihjeid sellest, millised muutused üksteisele on järgnenud. Ruum annab vahel aimu ka muutuste põhjustest. Sellega avaneb ruumi ajakontekst – koha lugu.

Kümne aasta jooksul jäädvustatud fotod kujutavad lagunemist, lammutamist, kulumist, parandamist, ehitamist, ilmastiku mõju – seda mis väljendab ehitatud keskkonna püsimatut olekut (Ill. 30-46). Fotod on tehtud Eestis, aga ka kaugemates paikades. Kohad kus viibitakse esmakordselt pälvivad lihtsamini tähelepanu ning seega seal on kergem märgata aja mõju väljendusi ruumis.

Sisearhitekti huvitab inimese ja ruumi omavaheline seos. Kuigi fotodel on inimesi pigem vähe, annavad jäädvustatud ajajäljed edasi just inimese ruumiga suhestumist; seda kuidas inimene ruumi muudab, mida väärtustab ning kui loominguliselt või ükskõiksel ta ruumiga suhestub.

Kui eesmärgiks on olla ajas tähendust koguva ruumi otsingul, tuleb ringi liikudes silmad lahti hoida. Järgnevad, viimase kümne aasta jooksul tehtud fotod sisaldavad hetki ruumilistest situatsioonidest, mis viitavad aja kulgemisele. Märgid inimese tegevusest ilmastiku mõjudest. Magistritöös kirjeldatavad protsesside tuum seisneb pidevas muutumises, seega fotosi vaadates tuleks teadvustada antud situatsioonidele eelnenud, kui ka eelseisvaid arenguid nendes, millest need hetked on eraldatud. Eestis leidub taolist eelmainitud üleminekuarhitektuuri eelmainitud põhjustel väga vähe ning siia lisandub ka kindlasti seotud meie külm kliima, kus iga poolik ning kujunemises olev nähtus tekitab umbusaldust. Järgnevad küljed on pühendatud ajajälgedele ja üleminekutele – ehitamise, lammutamise, lagunemise ja parandamise kattuvusele.

Kõrvaloleval fotol (Ill. 30) kujutatakse omapärast, improvisatsioonilist valatud seinat, mille iga täke ja auguke on erinevate mikrosündmuste kaudu tekkinud. Ebaharilik materjal – kips – viitab tõenäoliselt ehitusmaterjali jäägile, mida on olnud võimalik ära kasutada.

Näib, et seinat valamise hetkel asetseb see horisontaalselt. Kumer vorm näitab gravitatsiooni suunda ning hädapärast saalungi kasutamist. Kohati üpris suured ümarate servadega õhumulliaugud tekkisid tõenäoliselt ebakvaliteetsest segust või liiga kiirest tahkumisest. Näib, et kõvenemise ajal on paneel saalungist välja võetud ja selle tugevust liiga vara „katsetatud“.

Üle terve pinna on diagonaalis tumedam madal vagu. Ehk on see kellu jälg? Teised suuremad lohud on tekkinud ilmselt juba valamise ajal.

Hiljem on sein täitnud algelise infotahvli funktsiooni. Plakatid on kinnitatud seinale klambritega. Pikemale kasutusperioodile viitab see, et mõned klambrid on rohkem roostes kui teised. Ühelt poolt on nii ebatähtsa detaili analüüs küsitava väärtusega, teisalt aga võib selline mõlgutus anda keskkonna kohta rikastavaid nüansse.



Ill. 30 Narva paadikuur-suvila improviseeritud betoonivalu.



Ill.31 Kortermaja fassaadil endise juurdeehituse jälg ning poolevõrra vähendatud aken vasakul pool. Tallinna tn, Rakvere.

Ill. 32 Lammutamine või ehitamine? Uue ukseava valamisel kasutatakse samast seinast lõhutud betooni jääke.  
Allenby tn, Tel Aviv.



Ill.33 Osalt viljakuivati vare, osalt elumaja (kaadrist väljas). Käinast idas, keset põld

Ill. 34 Teisel korrusel on asunud rödu-tualett, mille ilmselt linnavõimud on lasknud eemaldada. Kraanikauss on endiselt paigas. David Razieli tn, Tel Aviv.



Ill. 35 Esimese lammutuspäeva „üle elanud“ ehitatavale teele ette jääv eramu. Laajalahti, Espoo.



Ill. 36 Pahelisest seltskonnast haaratud endiste apelsini istanduste kaevumajaks nimetatav abihoone.



Ill. 37 Turutänava valgus-šahti toetav konstruktsioon. Via Dolorosa, Jerusalemm.



Ill. 38 Pooleli jäänud rekonstruktsioon. Jaffa tn, Jaffa.



Ill. 39 Sindel sindli haaval parandatud katus. Borgund stavkyrkje. Vestland, Norra.

Ill. 40 Jäätisekohviku happevihmadest ning saastunud õhust mustaks tõmbunud päikesevari. Rooma.



Ill.41 Lillepotid rõduserval vihjavad, et hoone võib endiselt kasutuses olla. Bunesti Rumeenia.

Ill.42 Erineva kulumisastmega tellise jääkidest laotud müür. Thessaloniki.



Ill.43 Funktsiooni vahetus: lagi on paindunud seinaks, Viivikonna.

Ill.44 Eemaldatud on amortiseerunud elektri-kommunikatsioonid, Esna.



Ill.45 Silikaat-tellis omandamas sügavat reljeefi võitluses süstemaatiliselt autorataste alt paiskuva soolveega.  
Tulika tn, Tallinn.

Ill.46 Seinaparanduse assortii, Peraküla.



## LISAAEG. LISA AEG

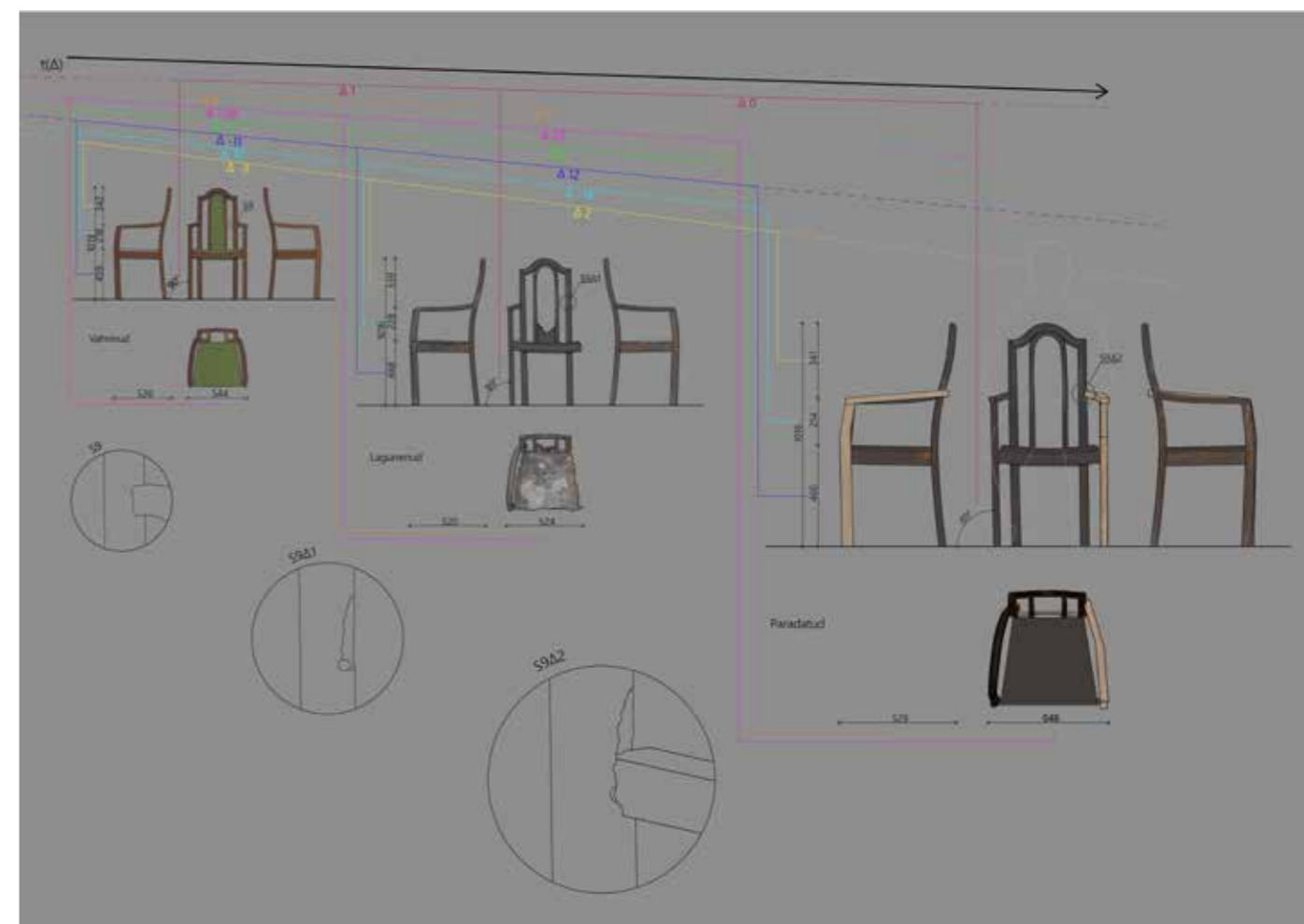
Meid ümbritseva ehituskeskkonna kujunemises mängib tähtsat rolli aeg. Eelnevad etüüdid on illustreeritud ruumi muutumisele aja kontekstis kus looduse ja inimtegevuse koosmõju väljendub ajajäljena. Ajaline perspektiiv avaldub ruumis.

Sisearhitekti väljendusvahendid ruuminägemuse edastamisel on piiramatud. Joonis on kujunenud üheks operatiivsemaks väljendusvahendiks tööriistaks ruumi kujutamisel. Aja lisamisega joonisele tekib terviklikum arusaam ruumist ja kogu selle potentsiaalid.

### MUUTUSED NELIKVAATES

Toolsi prandamise etüüdi väljendaval joonisel (Ill. 47) on sama objekt esitatud kolmes seisukorras/hetkes. Materjalimuutuste näitamiseks on tavalisele kolmvaatele eelistatud nelja vaadet – pealtvaadet, eestvaadet ning mõlemat külgvaadet. Aja kontekstis kujunevad algselt pea identsed küljed erinevaks. Kolm kujunemisjärku on paigutatud ajaväljale ning esitatud kolmes skaalas tekitamaks illusiooni, mis esindab ajalist mõõdet. See on teadlik ruumiline metafoor väljendamaks aega. Mida suuremana on objekt kujutatud, seda lähemal on kujutatulevikule. Sellist joonist saab kasutada etteplaneeritud muutuste kujutamiseks. Sel juhul objekt kaugema tuleviku suunal taas väheneb.

Ruumijoonise üheks oluliseks parameetrik on ruumi erinevate osade füüsilised mõõtmed. Kõigis kolmes kujunemisjärgus on need vähemal või suuremal määral muutunud. Neid muutusi väljendabki perspektiiv-suunaline mõõtkett. Muutused on väljendatud tähisega delta ning esitatud millimeetrites. Värvid ning joone tüüp mõõtketil hõlbustavad muutuste jälgimist. Joonisel esitatud sõlmeseeriad tutvustavad muutusi detailis.



Ill. 47 Muutused nelikvaates.

## VIRTUAALNE THESEUSE LAEV

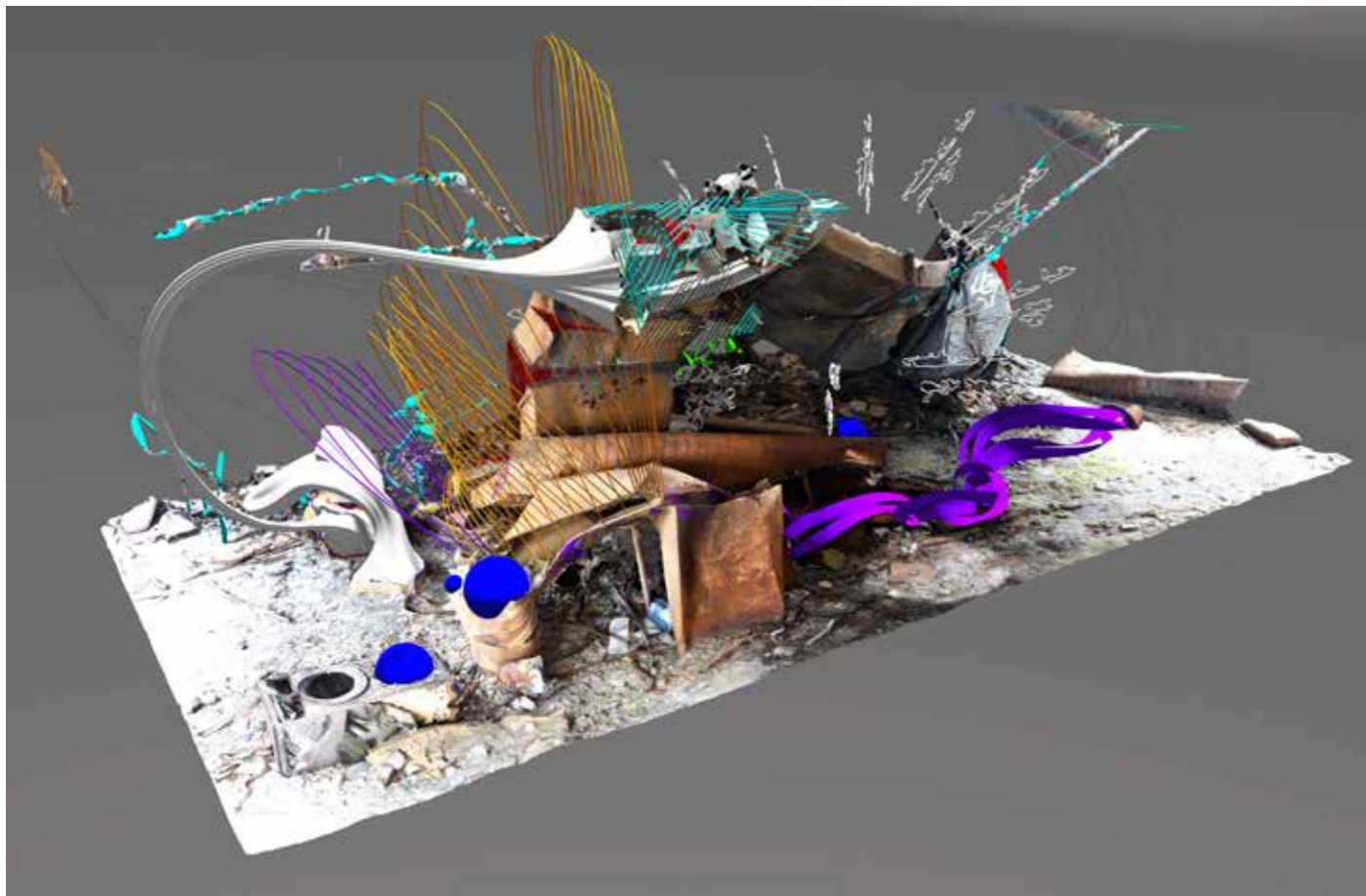
*Planeerimisele järgneb hoone ehitamine ... Kasutamist iseloomustab kulumine, parandamine ning juurdeehitused ... Hoone hävib osaliselt põlengu läbi ning jääb kasutusest välja. Ilmastik ning rüüstamised kiirendavad ehitise lagunemist ...*

*Kujunenud keskkond kaardistatakse fotogrammeetria meetodil ... Fotogrammeetrilises punktpilves, reaalsuse virtuaalses kloonis on muutused peatatud. Aeg justkui seisab – ajajälgi ei lisandu ... Turvaline igavene olevik – illusioon ...*

*Muutused leiavad taas aset, kui teostatakse virtuaalne dünaamiline parandamine. Ruumi ei parandata selliseks nagu see oli, see polegi enam võimalik, vaid aset leidvate osasiseste parandamiste kaudu saab see millekski muuks ... ja muutub nähtavaks ... et kõik ühendamisid ühendada...*

*Kaheksa ... intuiitivset ajavältust lisatuna igavesele olevikule. Tajumuslik aeg, pidev saamine. ... Kaheksa intuiitivset vältust, see on kaheksa kihistust parandusi – ajajäljed „teolt tabatuna“ ... Parandused indeksvärvides ... Joonestamine indeksvärvides – kihid eristatavad, muutused jälgitavad ... Ajaline perspektiiv – a b a ... (Ill. 48)*

Ill. 48 Virtuaalne Theseuse laev.



## KOKKUVÕTE

Käesolev töö suunab tähelepanu aja mõjule ehitatud keskkonna kujunemise protsessis. Töö lähtub arusaamast, et kogu protsess hoone kavandamisest selle lagunemiseni on terviklik ning sujuvalt seotud muutuste jada ajas.

Ajajalg on ehitatud keskkonna järk-järguline teisenemine, mis leiab aset inimese tegevuse ja looduse mõjul ning loob ajalist konteksti. Sinna alla kuulub näiteks kulumine ja parandamine. Viimane neist kahest on käesolevas töös kesksel kohal.

Töös kirjeldatud viis etüüdi on praktilised katsetused aja ja ruumi omavahelistest suhetest ning väljendustest.

Viis etüüdi:

„Liivaringid“ on koreograafiline katsetus keha võimest aja kontekstis ruumi luua.

„Savitõmmised“ on Narva kunstiresidentuuri hoone kaardistus jälgimaks paranduste käigus tekkivaid tekstuure.

„Parandamine“ on disainiharjutus, mille käigus luuakse kolmele purunenud toolile uus kihistus ja seega praktiline väärtus. Viimase toel jätkub toolide ajaline perspektiiv.

„Punktpilv“ on meediumipõhine etüüd ajajalgede kaardistamisest, tekitades vastuolulise olukorra, kus on keskkond, mis allub ajalistele muutustele ning peaaegu identne virtuaalne keskkond, mis ei allu ajalistele muutustele.

„Fotoseeria“ on läbilõige autori fotodest, ekstreemsematest ning leebematest ajajalgedest, parandamisest ning ruumi kujunemisprotsessidest, mis järgnevad valmimisele.

Osas „Lisaaeg. Lisa aeg“ tullakse tagasi kahe eelneva etüüdi („Parandamine“, „Punktpilv“) juurde ning tegeletakse joonise näidete varal aja kujutamise problemaatikaga sisearhitektuurses joonises. Esimene neist („Muutused nelikvaates“) toob mõõtketi kõrvale ka ajaliste muutuste mõõtketi ning kujutab objekti erinevates staadiumides.

Teine „joonis“, „Virtuaalne Theseuse laev“, sekkub hääbuvasse keskkonda, tuues selle virtuaalsesse reaalsusse ning tegeleb ajaliste käivitamisete ja peatamise kaudu ehitamise, lagunemise, parandamise ja joonestamise sünesteesiaga. Joonise kihid on indeksvärvide abil eristatavad, väljendades nende omavahelist ajalist järgnemist.

## SUMMARY

This work draws attention to the importance of the effect of time in the process of formation of built environment. The work is based on the understanding that the whole process from the design of a building to its demolition is a unified and smooth sequence of related changes over time.

The trace of time is the gradual transformation of the built environment, which takes place through the influence of human activities and nature and creates a temporal context. This includes, for example, wear and tear and repairs. The last of the three is crucial to this work. The five etudes described in the work are practical experiments on the relationships and expressions between time and space.

Five etudes:

„Liivaringid“ (“Circles of sand”) – a choreographic experiment of the body’s ability to create space in the context of time.

„Savitõmmised“ (“Clay imprints”) – Mapping of the Narva Art Residence building to monitor the textures created during different repairs of the building.

„Parandamine“ (“Repair”) – a design exercise to create a new layer on three broken chairs, giving them practical value through which they continue to express the time perspective in habitable space.

„Punktpilv“ (“Point cloud”) – a media-based etude for mapping time traces, creating a controversial situation where we have an environment that is subject to time changes and an almost identical virtual environment that is not subject to time changes.

„Fotoseeria“ (“Photo series”) – a cross-section of the author’s photographs, among which are more extreme and mild examples of time imprints, repairs, and spatial formation processes that follow completion.

The „Lisaaeg. Lisa aeg“ (“Extra-time/Add Time”) section returns to the previous two etudes (“Repair”, “Point Cloud”) and deals with the problem of depicting time in an interior architectural drawing and making drawing examples.

The first of these „Muutused nelikvaates“, (“Changes in orthographic projection”) brings the dimension of time changes alongside the usual dimension and also depicts the object at different stages of change. The second “drawing”, “Virtual Ship of Theseus” intervenes in a naturally worn-out environment, bringing it into virtual reality and through temporal starts and stops, deals with the common ground between construction, decomposition, repair, and drawing. The layers of the drawing can be distinguished by index colors, expressing their temporal sequence.

## EPILOOG

*Mulle tundub, et olen magistritöö kirjutamise jooksul muutunud. Silm on läinud tundlikumaks. Kohtades kus ma liigun, märkan pidevalt erinevaid kulumisjälgi. Varem need häirisid mind, aga nüüd on mu suhtumine teisenenud. Nähes kulunud põrandat aktiveerib see mu peas erinevaid stsenaariume sellest, kuidas kulumine on tekkinud. Mu pilk sarnaneb detektiivi pilguga. Olen ruumidetektiiv.*

*Kui vaatan juhuslikku raamaturiiulit, kerkib kujutlusse aeg, mil see materjal veel puuna metsas kasvas. Näen, kuidas potentsiaalses tulevikus keegi võõpab riivli rohelisteks, kruvib selle välisseina külge ja kasutab redelina või paneb hoopis keldrisse moosiriiuliks.*

*Kui ma nüüd projekteerin midagi, kujutan ette kuidas seda kunagi täiesti „valesti“ kasutatakse, lillaks värvitakse või ära unustatakse. Isegi kui mul oleks selle vastu midagi, ei saaks ma midagi teha ning parem on nende kujutlustega rahu teha. Ma kujutan ette kuidas mu looming lagunemine välja võiks näha.*

*Ma väga ei pöe, kui midagi katki läheb. Üllataval kombel on purunemine muutmas minu jaoks tähendust. See pole enam pelgalt nähtus, mis teeb asjad kõlbmatuks vaid selles on potentsiaal millegi uue sünniks. Millegi uue sünniks, mis omab lugu.*

Kasutatud kirjandus:

Raamatud:

Francesco Martinez ja Maarika Agu, Parandamise esteetika tänapäeva Gruusias, Tartu Kunstimuseum, 2016.  
Gilles Deleuze, Bergsonism, Tartu: Ilmamaa, 2008.  
Henry Bergson, Teadvuse vahetud andmed, Tartu: Ilmamaa, 2006.  
Henry Bergson, Aine ja Mälu, Tartu: Ilmamaa, 2007 lk 250.  
Mark Wigley, Cutting Matta-Clark: The Anarchitecture Investigation, Zurich: Lars Müller Publishers 2019.  
Mircea Eliade, Cosmos and History, New York: Harper Torchbooks, 1959.  
Richard Sennet, Craftsman, Yale University Press, 2008.  
John Ruskin, The Stones of Venice, Volume II, National Library Association, Project Gutenberg, 2009.

Entsüklopeediad, teadmikud:

Encyclopedia Americana, Volume 15, Danbury Connecticut, Scholastic Library Publishing, Inc, 2004.  
Kodansha Encyclopedia of Japan, Volume 3, Tokyo: Kodansha Ltd, 1983.  
Jingu: The establishment of Jingu, Jingu Shicho, 1993.

Artiklilogumikud:

Bernard Tschumi, Architecture and Disjunction. – Bernard Tschumi, Spaces and Events. Massachusetts: MIT Press, 1996 [1994].  
Margus Ott, Henry-Louis Bergson. – 20. sajandi mõttevoolud, Toim. Epp Annus, Tartu-Tallinn: Tartu Ülikooli Kirjastus, 2009

Ajakirjad:

Kaja Pae, Nägemus + haridus. – MAJA 2020, nr 101-102 (Sügis).  
Kaja Pae, Ruumiline rikkus. – MAJA 2019, nr 96 (Kevad).  
Kaja Pae, Vastasseisud ja mõõduvõttud arhitektuuris. – MAJA 2019, nr 97 (Suvi).  
Kaja Harries, The Terror of Time. – Perspecta 1982, vol. 19.  
Mario Carpo, Big Data and The End of History. – International Journal for Digital Art History 2018, Issue 3, (july).  
Pavle Stamenović, Teadmatuse nauding: Kahtlused arhitektuuri staatilise olemuse suhtes. – SISU-LINE 2019, nr 5.  
Philippe Rahm, Arhitektuur on taasavastamas oma algfunktsiooni. – Ehituskunst 2018, nr 59.  
Plutarchos (u 50 – 120 pKr), Theseus (Paralleelsed elulood). – Vikerkaar 1996, nr 8-9, tõlge vkr.-st Kaarina Krull.

Interneti leheküljed:

Andrew. M. Goldstein, Curator Joanna Warsza on Why Georgia Points the Way Forward for Contemporary Art. -artspace.com 2013,  
[https://www.artspace.com/magazine/interviews\\_features/qa/joanna\\_warsza\\_georgia\\_pavillion\\_venice\\_biennale-51866](https://www.artspace.com/magazine/interviews_features/qa/joanna_warsza_georgia_pavillion_venice_biennale-51866).

Carl Dag-Lige, Enesekindel kahtleja Gordon Matta Clark. – Tajumaailm 21.IV 2019,  
<http://tajumaailm.blogspot.com/2019/04/enesekindel-kahtleja-gordon-matta-clark.html>.

Daigo Smith, Traditions Shikinen Sengu. – Japan woodcraft association 13.II.2020,  
<https://japanwoodcraftassociation.com/2020/02/13/traditions-shikinen-sengu/>.

Platon (u 428 eKr – u 348 eKr), Kratylus.– E pluribus unum 1.V 2020  
<http://madis-liibek.blogspot.com/2020/05/platon-kratylos.html>.

Jingu Administration Office, Rituals and Ceremonies. – <https://www.isejingu.or.jp/en/ritual/index.html>.

Allikad millele tekstis ei viidata, aga mis on oluline osa uurimusest:

Jyrki Siukonen, Vasar ja Vaikus. Tallinn: Eesti Kunstiakadeemia Kirjastus, 2016.  
Sandford Kwinter Architectures of Time: toward a theory of the event in modernist culture, London: The MIT press, 2002.  
Svetlana Boym, The Future of Nostalgia, New York: The Basic Books, 2001.

## Kasutatud pildimaterjal

Illustratsioon nr 1.

Foto: Courtesy Of TMT Sengu

Allikas: <https://japanwoodcraftassociation.com/2020/02/13/traditions-shikinen-sengu/>

Illustratsioon nr 2.

Foto: Courtesy Of TMT Sengu

Allikas: <https://japanwoodcraftassociation.com/2020/02/13/traditions-shikinen-sengu/>

Illustratsioon nr 21.

Gordon Matta-Clark, "Splitting", 1973, New Jersey, USA.

Allikas: <https://petitepoubelle.wordpress.com/tag/gordon-matta-clark/>

Illustratsioon nr 22.

Gordon Matta-Clark, "Genua Datum Cut 73", 1973, Genua, Itaalia.

Allikas: <http://tanpelin.blogspot.com/2018/10/walking-matta-clark-architecture.html>

Illustratsioon nr 26.

Foto: Levan Asabashvili, "Kamikaze loggias", 2007, Tbilisi, Gruusia.

Allikas: <https://www.artforum.com/print/201304/joanna-warsza-39906>

Illustratsioon nr 27.

Foto: Oliver Wainwright, "Kamikaze loggias", 2018, Tbilisi, Gruusia.

Allikas: <https://www.theguardian.com/cities/2018/nov/15/vanity-projects-and-kamikaze-loggias-tbilisi-architectural-disaster>

Illustratsioon nr 28.

Gio Sumbadze, "Kamikaze loggia", 2013, Veneetsia, Itaalia.

Foto: Gio Sumbadze

Allikas: <http://moussmagazine.it/55vb-pavilion-of-georgia/>